
boli.nu
Sønderparken afdeling 12

Brugervejledning

Køkken:

For at undgå fugt- og dampskader på overskabe bør kaffemaskiner, elkedler, friturekogere o. lign. trækkes frem på bordpladen, når de benyttes, således at damp kommer fri af overskabe.

Linoleumsgulv. For at undgå ridser i gulvoverfladen skal der inden gulvvask foretages støvsugning med børste-mundstykke, fejning eller tørmobning. Anvend kun rengøringsmidler som er beregnet for linoleumsgulve. Undgå at efterlade vand på gulvet efter vask.

Laminatbelagte låger. Låger, skuffer mv., der er laminatbelagte har en modstandsdygtig og glat overflade. Den daglige rengøring foretages ved aftørring med en ren klud, hårdt opvredet i lunkent vand, eventuelt tilsat almindeligt, mildt opvaskemiddel. Tør efter med en tør klud. Special laminatrens kan fås hos køkkenforhandlere.

Hyder. Overfladen på hylder består af melamin, som er meget slidstærk. Rengøringen foretages med en klud, opvredet i vand, tilsat almindeligt, mildt opvaskemiddel.

Laminatbordplader har en meget slidstærk overflade, som dog kan blive ridset, hvis man f.eks. skærer direkte på pladen. Den daglige rengøring foretages ved aftørring med en klud, hårdt opvredet i vand, tilsat et almindeligt, mildt opvaskemiddel. Laminatbordpladen er ikke varmekædet og tager skade, hvis man sætter varme ting på den.

Frasætningsplade ved komfur. Granit tåler varme til en vis udstrækning. Gryder med kogende vand kan sættes direkte på pladen uden problemer. Ved højere temperaturer (stegning og bagning) skal der anvendes bordskåner. Granit tåler næsten alle former for almindelige rengøringsmidler herunder almindelig syreholdig rengøringsmidler. Ved daglig rengøring bruges almindelig rengøringsmiddel og ved mere grundig rengøring kan bruges skurepulver, ikke skurecreme.

Opvaskemaskine. Opvaskemaskinen skal monteres af autoriseret elektriker. Det skal sikres at der er aquastop på afløbet. Ved montering skal det sikres at der opsættes dampstæt PE-folie under laminatbordpladen.

Emfanget har forceret udsugning ved tryk på "gryden".



Efter én time går emfanget automatisk ned til almindelig grundventilation, da det er svært at høre den ekstra udsugning og man derfor let kan glemme at slukke for emfanget. Emfanget rengøres på overfladen med en klud med almindeligt rengøringsmiddel. Fedtfilteret i emfanget tages ud og rengøres jævnlige enten i opvaskemaskine eller i varmt vand tilsat opvaskemiddel. Se "Beskrivelse af ventilation".

Stålvasker rengøres med opvaskemiddel på en fugtig klud eller børste og der skylles efter med rigeligt vand. Hvis der opstår misfarvninger, kan vasken rengøres med skurepulver. Der kan også i handelen fås udmærkede specialpræparater til rengøring af stålvasker. Anvend aldrig ståluld.

Køkkenvaskarmaturet er af forkromet messing og rengøres med et egnet rengøringsmiddel. Brug ikke afkalkningsmidler, der angriber krom, og brug ikke skuresvamp, ståluld eller andet der kan ridse armaturet.

Belysning under overskab er et LED armatur af støbt aluminium og opal akryl afskærmning. Det rengøres med egnet rengøringsmiddel og en blød klud. Brug ikke skuresvamp, ståluld eller andet der kan ridse armaturet.

Badeværelse:

Rengøring af sanitet. Du skal vaske porcelænet med vand og rengøringsmiddel én gang om ugen. Anvend ikke redskaber med hårde slibemidler. Anvend ikke kaustisk soda, da dette ødelægger glasuren.

For at undgå kalkaflejringer kan du sprøjte med et surt reagerende middel, f.eks. citronsyre, eddikesyre (1:5 opløsning) eller et af de afkalkningsmidler, der findes i handlen. Hvis der opstår misfarvning eller belægninger på Wc'et, kan disse fjernes med vand og almindeligt maskinopvaskemiddel. Bland et par spiseskefulde opvaskemiddel i 5 liter 50° varmt vand og lad blandingen virke i 15 minutter.

Bordplade med vask. Vaskebordpladen rengøres med varmt vand og Marmorline Rens eller almindelige blide husholdningsmidler (f.eks. opvaskemiddel). Det anbefales at polere bordplader med Marmorline Voks. Marmorline Rens er et effektivt rengøringsmiddel, som kan anvendes til daglig rengøring. Fjerner urenheder og forebygger kalkaflejringer på overfladen.

Marmorline Voks er et imprægneringsmiddel, der gør overfladen mere vandafvisende og rengøringsvenlig. Ved kalkaflejringer bruges normale afkalkningsmidler (følg brugsanvisningen) eller husholdningseddike. Produktet må ikke udsættes for stærk syre, ammoniak, afløbsrens, der indeholder kaustisk soda, hårfarvingsmiddel, klorin med mere da dette kan have en afsmittende / blegende virkning.

Brug ikke: Rengøringsmidler med slibemiddel, som f.eks. skurepulver eller grydesvampe eller ståluld. Varmvandstemperaturen må ikke overstige + 65 C.

Nærmeste forhandler af Marmorline Rens og Voks, findes på marmorline.dk

Fliser og klinkegulv. Husk aftørring af våde flader efter bad – dette reducerer også behovet for afkalkning af overfladerne. Rengøring af klinkegulve og vægfliser skal foretages med egnet rengøringsmiddel f.eks. Alfix gulvpleje. Afkalkning af gulve og vægfliser skal foretages med egnet afkalkningsmiddel, som anvendes efter midlets brugsanvisning.

Brusertermostatbatteri er af forkromet messing. Det rengøres med egnet rengøringsmiddel. Brug ikke afkalkningsmidler, der angriber krom, og brug ikke skuresvamp, ståluld eller andet der kan ridse armaturet. Armaturet er med en skoldningsspærre ved 38° C. I den ene side regulerer man vandmængden, og i den anden side regulerer man temperaturen på vandet. Skru jævnlige op og ned for temperaturen for at motionere termostaten og for at undgå tilkalkning i blandingsbatteriet.

Håndvaskearmaturet er af forkromet messing. Det rengøres med egnet rengøringsmiddel. Brug ikke afkalkningsmidler, der angriber krom, og brug ikke skuresvamp, ståluld eller andet der kan ridse armaturet. Bundproppen skal jævnlige tages op og renses for hår og sæberester.

Belysningsarmatur over spejl er af aluminium med polykarbonat afskærmning og 21W T5 lysrør i farve 830. Ved udskiftning af lyskilde skal der anvende lysrør af samme type og fabrikat som eksisterende. Det rengøres med egnet rengøringsmiddel og blød klud. Brug ikke skuresvamp, ståluld eller andet der kan ridse armaturet.

Belysningsarmaturer i loft er aluminium med GU10 LED lyskilde med farvetemperatur på 3000 kelvin. Ved udskiftning af lyskilde skal der anvende lyskilde af samme type og fabrikat som eksisterende. Det rengøres med egnet rengøringsmiddel og blød klud. Brug ikke skuresvamp, ståluld eller andet der kan ridse armaturet.

WC. Der er stort og lille skyl på betjeningspladen. Det store skyl bruges, når der er brugt papir ved toiletbesøg, ellers bruges lille skyl.

Ventilation. Ventilen i lofter og vægge må **IKKE** røres, da ventilationsanlægget er indreguleret til en fast luftmængde. Ventilen rengøres forsigtigt med en blød klud og almindelig rengøringsmiddel. Se "Beskrivelse af ventilation".

Montage af udstyr i badeværelset. Der må **ikke bores huller i gulvfliserne**, da der er gulvvarmeslanger i gulvet, der kan blive beskadiget. Ved montage af udstyr på vægge, skal man holde sig til kun at bore i fugerne, **ikke i fliserne**.

Vaskemaskine og tørretumbler (th/tv lejligheder). Tilladelse til opsætning af vaskemaskine og tørretumblere skal søges hos boli.nu inden opsætning.

Hvis der opsættes tørretumbler, skal det være en kondensørretumbler. Det er ikke tilladt at opstille tørretumbler med afkast. Afkast fra tørretumbler må ikke tilsluttes udsugningsanlægget, da det hurtigt bliver tilstoppet af fnuller fra tøjet og derved øges fugtigheden i boligen.

En kondensertumbler kondenserer mellem 70 og 90 procent af vandet i tøjet, og leder vandet til afløbet. Resten af fugten slipper ud i rummet. Ved den laveste kondensation på ca. 70 procent sendes omkring 1 liter vand ud i rummet ved hver tørring af fem kilo tøj.

Ved kondensation på ca. 90 procent af vandet, afgives der kun ca. 0,25 l vand til omgivelserne ved tørring af fem kilo tøj.

Skal du have en kondensørretumbler så vælg en type, der kondenserer så meget af vandet som muligt - resten ledes ud i rummet sammen med den varme luft og kan derfor give anledning til dårligt indeklima. Afløb fra kondensørretumbler skal tilsluttes til afløbsforskrningen inde under bordpladen.

Vand og afløb til vaskemaskine tilsluttes i væggen under bordpladen.

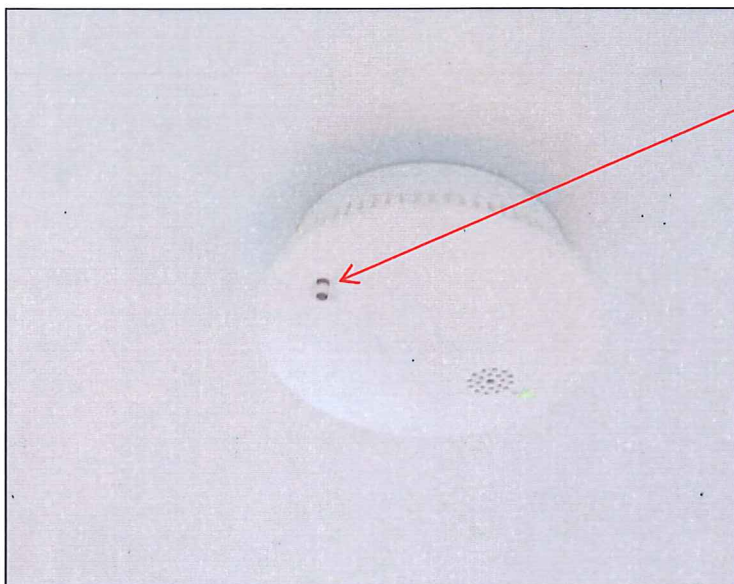
Gulvafløbet bør renses jævnligt, og minimum 2 gange om året på følgende måde:

- Afmonter skruen i risten og fjern risten
- Tag fat i håndtaget og træk vandlåsen lige op
- Fjern hår, sæberester o. lign. - rengør og skyl det hele godt igennem
- Sæt vandlås og rist på plads igen
- Fyld vandlåsen med vand

Entre:

Belysningsarmaturer i loft er aluminium med GU10 LED lyskilde med farvetemperatur på 3000 kelvin. Ved udskiftning af lyskilde skal der anvende lyskilde af samme type og fabrikat som eksisterende. Det rengøres med egnet rengøringsmiddel og blød klud. Brug ikke skuresvamp, ståluld eller andet der kan ridse armaturet.

Røgalarm. Husk at kontrollere boligens røgalarm, der er placeret i entreen, jævnligt ved at trykke på LED-testknappen. Så foretages en funktionstest af batteriet, test af elektronisk røgkammer og test af analyseelektronikken. Testen gennemføres en gang om året samt efter udskiftning af batteriet. Tryk på testknappen (op til 20 sekunder), indtil der høres en høj og pulserende alarmtone.



Testknap

Andet:

Vinduer.

Betjening af vendbare vinduer indgangsfacaden:

Betjening af vinduet sker med et greb, der er placeret midt på underrammen.

Vinduets beslag er forsynet med en integreret børnesikring, der blokerer rammen, når den er åbnet ca. 10 cm (fig. 2). Denne position kan også anvendes som ventilation ved at vippe den lille hvide spærrer frem og dermed låse beslaget fast i positionen. Yderligere åbning af vinduet sker ved at udløse børnesikringen, placeret in vinduesfalsen til højre.

Når vinduesrammen er drejet 180° rundt, griber børnesikringen igen. Dette sikrer fastholdelse under vinduespudsningen.

Rammen kan i øvrigt åbnes til en vilkårlig vinkel og fastholdes af den indbyggede friktion i beslaget. Det kan dog ikke forventes, at vinduet kan blive stående i den trinløse ventilationsstilling i blæst eller gennemtræk. Drejes grebet længere end til lodret, kan vinduet fastholdes i en ventilationsstilling ved hjælp af det specielle ventilationsslutblik (fig. 3)

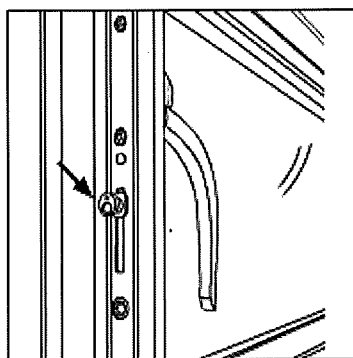


Fig. 1 Justering af rulle

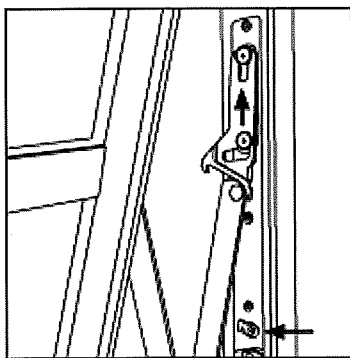


Fig. 2 Børne- og pudsestøring

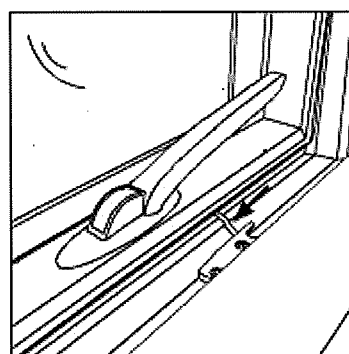


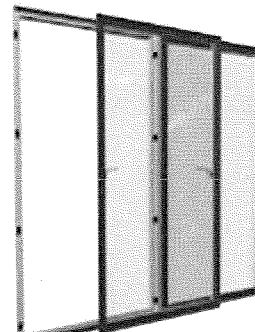
Fig. 3 Ventilationslutblik
Se vejledning side 5

Betjening af altanpartier - Ideal Futura+, skydedør:

Skydedøren består af en fast og en "skydende" halvdel.

Ved at dreje dørens to greb til vandret frigøres dørrammen fra indgreb med karmen, og rammen skubbes ca. 12 cm ud fra facaden, og kan herefter skydes forbi partiets faste del.

Den "skydende" del af døren kører altid udvendig.



Betjening af kip-dreje døre i altanfacaden:

Kip-funktionen (bundhængt) bruges ved den daglige ventilation og udluftning, mens dreje-funktionen (sidehængt) primært benyttes i forbindelse med pudsning af rudens udvendige side. Døren betjenes med grebet monteret i siderammen. I lukket stilling vender grebet nedad. Kip-funktionen (bundhængt) aktiveres ved at dreje grebet 90° til vandret stilling, hvorefter rammen kan kippes indad og give en åbning på ca. 20 mm, afhængig af rammens størrelse. Dreje-funktionen (sidehængt) aktiveres ved at dreje grebet 180° til lodret stilling, hvorefter rammen kan åbnes sidehængt indad. Hvis dreje-funktionen anvendes til ventilering, bør rammen sikres mod at blæse i. Ved positionsskifte mellem de enkelte funktioner skubbes rammen på plads i karmen før grebet betjenes.

Til rengøring bruges en blød børste og en gummibelagt skraber, og anvend mildt sæbevand eventuelt tilsat et afspændingsmiddel, der hindrer kalkpletter. Når glasset pudses, anbefales det min. 2 gange om året at rengøre selve vinduet udvendig med rent vand evt. mildt sæbevand. Et par gange om året er det også en god ide at åbne vinduerne og vaske alle tilgængelige false og afkroge, hvor insekter af alle slags ynder at gemme sig. Det er især vigtigt at få fjernet spindelvæv og lignende, der med tiden uundgåeligt sætter sig i krogene og kan blokere for det automatiske vandafløb og den naturlige ventilation omkring rammen.

Trægulvene rengøres ved støvsugning eller med vand tilsat Junckers Gulvsæbe eller andet gulvsæbe til lakerede trægulve. Brug en hårdt opvredet klud, da trægulvet ikke har godt af for meget vand. Undgå at efterlade vand på gulvet efter vask.

Granitvinduesplader. Granit tåler næsten alle former for almindelige rengøringsmidler herunder almindelig syreholdig rengøringsmidler. Ved daglig rengøring bruges almindelig rengøringsmiddel og ved mere grundig rengøring kan bruges skurepulver, ikke skurecreme.

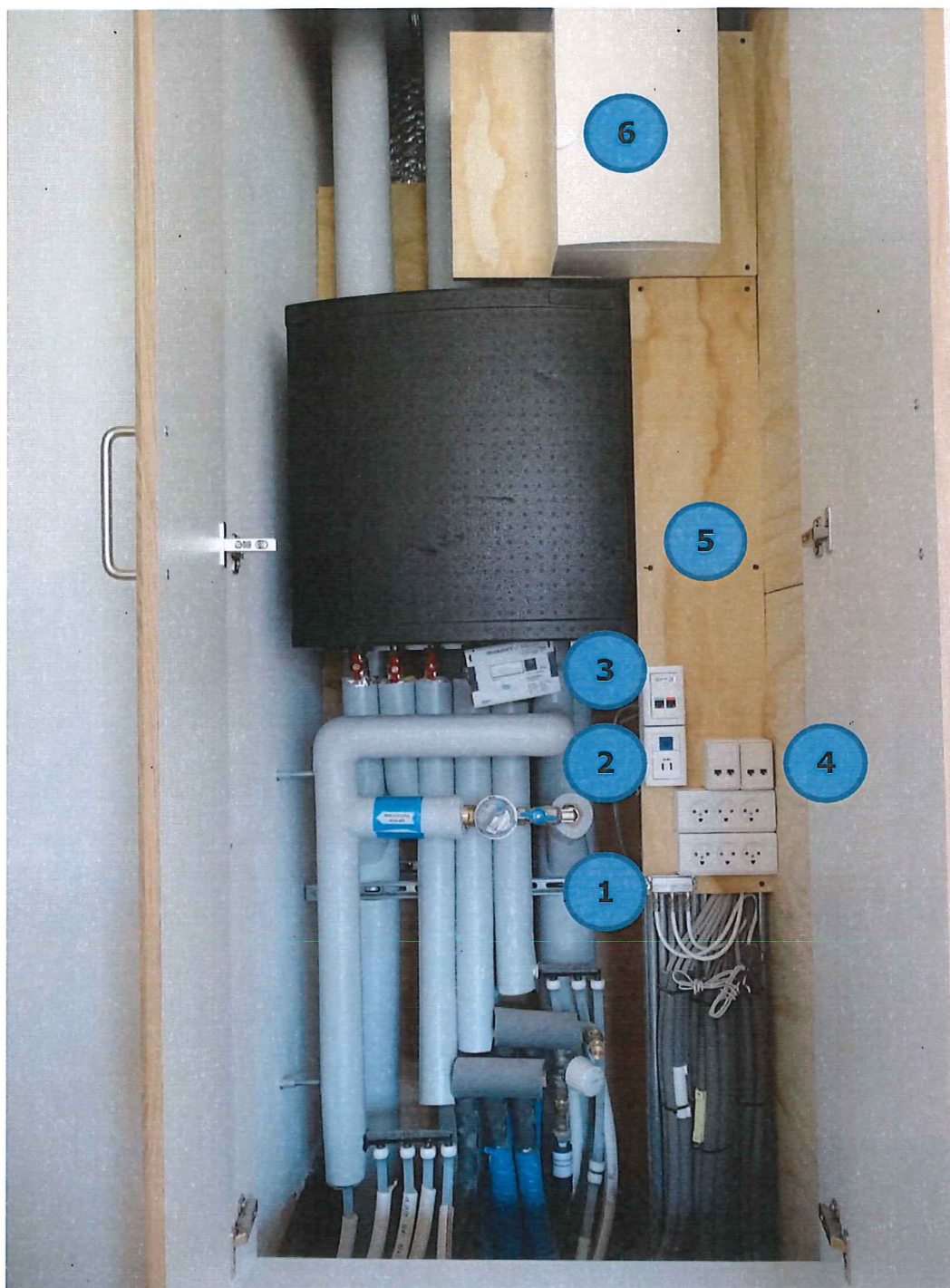
Parabol, der skal ansøges om tilladelse til opsætning ved boli.nu.

Antenne, der er mulighed for TV fra følgende signaludbydere, boli.nu.net, YOUSEE og TDC. Signalet til boligen er afsluttet i teknikskabet. Der er udført antennestik i stuer og antennekabler er ført til teknikskab ved køkkenet. Beboeren skal ved tilbageflytning tilslutte antennekablet til den signaludbyder, de har valgt. Ønsker beboeren at benytte mere end et antennestik skal der monteres en antenneforstærker med de antal udgange der ønskes. Beboer forstår selv dette.

Telefon og bredbånd/internet, der er mulighed for fasttelefoni og bredbånd/internet fra følgende signaludbydere, boli.nu.net, YOUSEE og TDC. Signalet til boligen er afsluttet i teknikskabet ved køkkenet. Der er udført PDS udtag i stuer for henholdsvis telefon (1) og bredbånd/internet (2). Beboeren kan ved tilbageflytning med fordel placere trådløs telefon/trådløs router for internet i selve teknikskabet. Ønsker beboeren at benytte PDS udtag i stuen tilsluttes de i teknikskabet til den valgte signalleverandør.

Der er udført tomdåse i værelser med tomrør til teknikskab.

Billede af en teknikskab i bolig med anvisning for tilslutninger for TV, TLF og bredbånd:



Pos. 1: Antennefordeler

Pos. 2: TDC

Pos. 3: boli.nu.net

Pos. 4: PDS stue, mærket "1" og "2"

Pos. 5: Disponibel plads til mulig placering af router, trådløst net og/eller DECT enhed for trådløs fastnet telefoni

Pos. 6: Gruppetavle

Forbindelsesmuligheder TV:

- Boli.nu.net/YOUSEE: foretages intet er ved indflytning tilsluttet boli.nu.net/YOUSEE.
- TDC: antennekabel i antennefordeler demonteres og der monteres et antennekabel fra antennefordeler til TDC router

Forbindelsesmuligheder TLF:

- Ønskes fastnettelefon tilsluttet PDS i stue forbindes PDS "1" til den enten TDC eller boli.nu.net med PDS kabel alt efter valg af udbyder.
- Ønskes fastnettelefoni trådløst placeres DECT enhed herfor med fordel i pos. 5 i teknikskab og forbindes til enten TDC eller boli.nu.net med PDS kabel alt efter valg af udbyder.

Forbindelsesmuligheder IT (bredbånd):

- Ønskes fasttilslutning af PC til PDS i stue forbindes PDS "2" til TDC eller WAOO med PDS kabel alt efter valg af udbyder
- Ønskes trådløs internet placeres router med fordel i pos. 5 i teknikskab og forbindes til enten TDC eller WAOO med PDS kabel alt efter valg af udbyder.

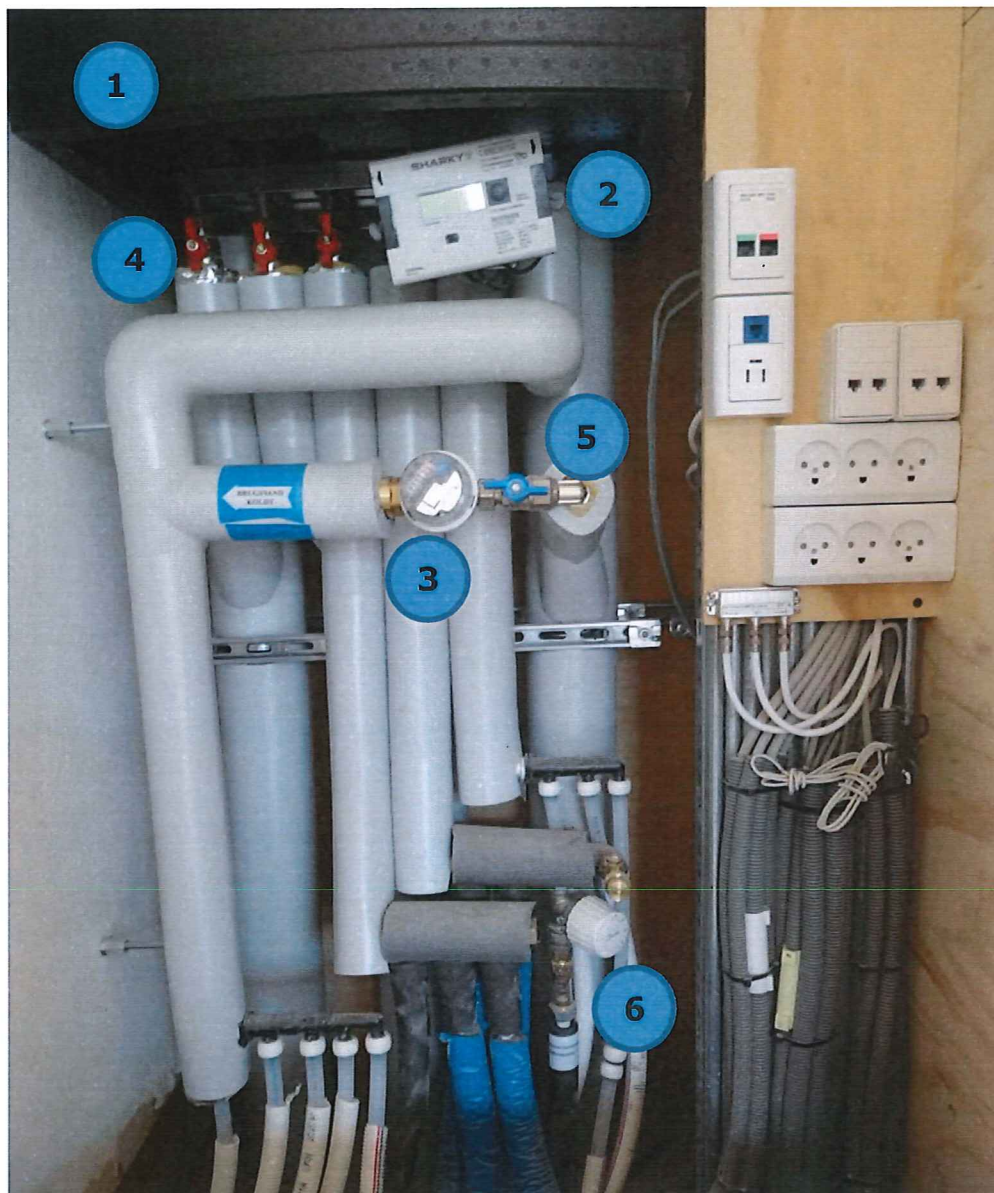
HPFI-afbryder og automatsikringer sidder i teknikskabet. HPFI-relæet skal testes 2 gange om året, så er man sikker på, at den virker, hvis der opstår en elektrisk fejl. Afbryderen, som er lovpligtig, fungerer bedst, hvis den jævnligt "motioneres". Man tester HPFI-afbryderen ved at trykke på den hvide testknap. Det er en god huskeregel at teste den, når vi går over til henholdsvis vinter- og sommertid. Du kan modtage en gratis sms to gange om året, som minder dig om at teste relæet: Send en sms med teksten "HPFI" til 1245.

Skulle uheldet være ude og en automatsikring slår fra, må den kun indkobles 2 gange før boligforeningen kontaktes, da det kan skyldes en fejl i en brugsgenstand eller i den faste installation.

Fjernvarmeunit er monteret i teknikskab i entre og forsyner boligen med varme og varmt brugsvand. Ventil-
ler er indstillet klar til brug, og må ikke røres af beboerne.

Hvis der skulle opstå problemer med radiatorvarmen, gulvvarmen eller det varme brugsvand tilkaldes var-
memesteren.

Billede af en teknikskab i bolig med anvisning for vand og varme:

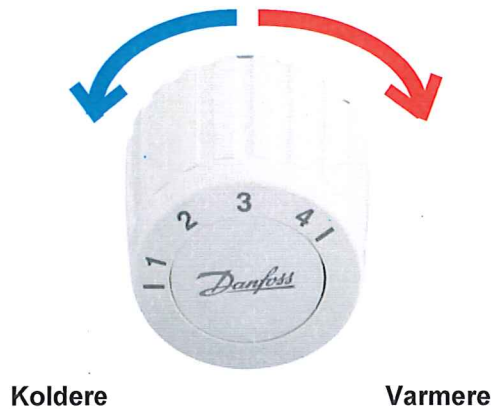


1. VEKSLER TIL VARMT VAND
2. FJERNVARMEMÅLER, se brugsanvisning fra Fredericia Fjernvarme
3. VANDMÅLER, alt vandforbrug i lejligheden aflæses her.
4. AFSPÆRRINGSHANER – VARME (røde haner lige under veksleren)
5. AFSPÆRRINGSHANE – VAND (blå hane foran vandmåleren)
6. GULVVARMETERMOSTAT – BADEVÆRELSE ELLER TOILET

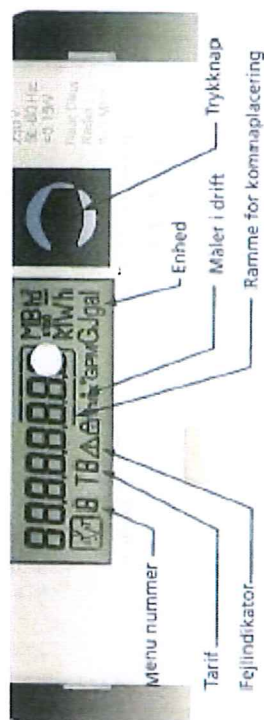
Gulvvarme

Varme i gulvet reguleres på returtermostatventil. Termostatventilen er placeret i teknikskabet i entre, under varmeveksleren. Hvis man ændrer indstillingen på termostaten, varer det op til 8 timer, inden den nye temperatur har bredt sig til gulvfladen.

Bemærk at termostaten regulerer varmetilførslen efter temperaturen i fjernvarmevandet. Dette betyder, at hvis gulvet føles koldt skal termostaten stilles til en lidt højere værdi. Føles gulvet for varmt skal man regulere ned på termostaten, det vil sige stille termostaten til en lidt lavere værdi.



Aflæsning af forbrug af EI, vand og varme foregår via målere som aflæser forbruget for den enkelte bolig. **EI-måler** er placeret i entre eller i teknikrum i kælder og fjernlæses af TRE-FOR. **Vandmåler**, som registrerer det samlede forbrug af koldt og varmt vand, er placeret under varmeunitten og fjernlæses af målerfirma. **Varmemåler** (energimåler) er monteret i unitten og fjernaflæses af Fredericia Fjernvarme.



BETJENING AF SHARKY

Måleren betjenes med et let tryk på knappen til højre for displayet. Ved efterfølgende tryk skiftes til næste menuvisning, se bagsiden.

Betjenes knappen ikke i ca. 3-4 min., slukker displayet. Displayet tændes igen ved tryk på knappen.

Fejlkoder

Vises et E eller C i displayet efterfulgt af tal, kontakt da fjernvarmeleverandøren straks.

- E 1 Defekte basisparametre eller RAM.
- E 1 Defekt temperaturføler.
- E 3 Temperaturfølerne er byttet.
- E 4 Hardwarefejl i ultralydsmåling.
- E 5 Optisk kommunikation er midlertidigt afbrudt.
- E 6 Forkert flowretning.
- E 7 Flowfejl. Evt. luft i måleren, anlægget skal udluftes.
- E 8 Fejl i strømforsyning.
- E 9 Batteri næsten brugt.
- E A Lækage i varmeinstallationen (rorbrud)
- E b Lækage i varmeinstallationen.



Displayvisninger

Forbrugt varme i kWh, MWh eller GJ	6315 kWh
Forbrugt volumen i m ³	12783 m ³
Flow	0283 m ³ /h
Effekt	14 kW
Temperatur i varm og kold ledning	72 30 °C
Afkøling	42 J
Driftsdage / Fejltimer	0nd 178 d
Middel returtemperatur indeværende måned	6rA 283 J
Fejlkoder	E-----
Displaytest	88888888 MWh 110 888 18A 00000000

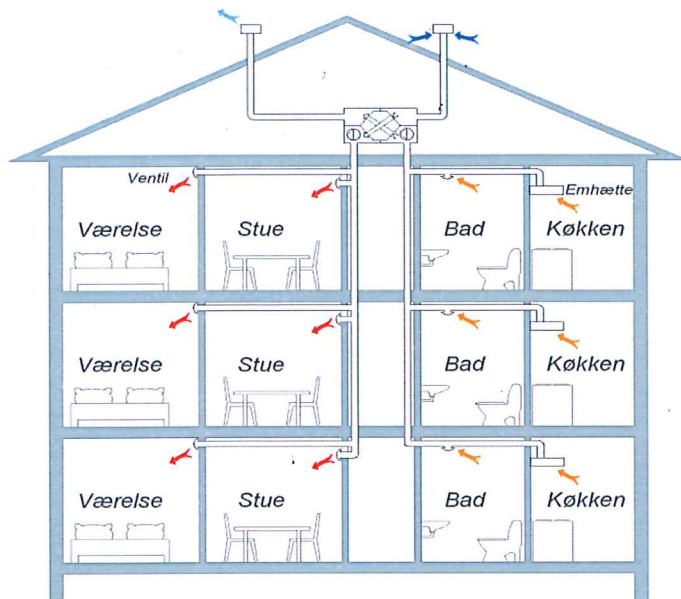
Modelnummer: 301949
02/2017



Beskrivelse af ventilation.

I din nyrenoverede lejlighed er der installeret et nyt ventilationsanlæg, som suger fugtig luft ud og blæser filtreret frisk luft ind, mens varmen bliver genbrugt.

Ventilationsanlægget suger fra bad og køkken og blæser frisk opvarmet luft ind i stue og værelser. Den friske luft blæses ind gennem ventilerne, der sidder i væggene og ligner små højttalere. Luften bliver opvarmet til 20-22° C inden den blæses ind i lejligheden, så det ikke trækker. Luften kan føles kold, hvis du holder hånden op foran ventilen, hvilket skyldes lufthastigheden omkring ventilen - den samme effekt, som når det blæser meget udenfor og føles koldt, selvom temperaturen faktisk er høj.



Balanceret ventilation med varmegenvinding

Skitse over ventilation

Ventilationsanlægget er indstillet, så der kommer lige så meget frisk luft ind i lejligheden, som der suges ud af lejligheden. Lejligheden bliver, som følge af anlæggets indstilling, luftet ud hele tiden, lidt som at have et vindue åben. Det koster ikke ekstra i varme, da varmen bliver genbrugt i varmeveksleren, og dette giver samtidig et bedre indeklima. Ventilerne må ikke dækkes til, og der må ikke stilles møbler eller andet foran dem. Dækkes ventilerne til, ødelægges luftbalancen, hvilket vil øge risikoen for dårligt indeklima og skimmelsvampe på grund af fugt, samt give en højere varmeregning, fordi der kan komme mere koldt luft ind udefra.

Der kan forekomme sorte rande på loft og væg omkring ventilationen. Dette er rumluftens støv og vanddamp som hvirvles omkring ventilen og derefter op på væg/loft. Dette kan give sorte rande – de fjernes ved jævnlig støvsugning med børstestundstykke.

Ventilationsanlægget er udstyret med et meget finkornet luftfilter på indtaget (pollenfilter) og indblæsningsluften er 100% adskilt fra udsugningsluften. Det er således ikke udefrakommende støv, der forårsager de sorte rande.

Ventilationsanlægget passer sig selv, og som beboer skal du ikke regulere på noget. Oplever du problemer med ventilationsanlægget skal du henvende dig til varmemesteren.

6 GODE RÅD TIL RIGTIG BRUG AF RADIATORERNE.

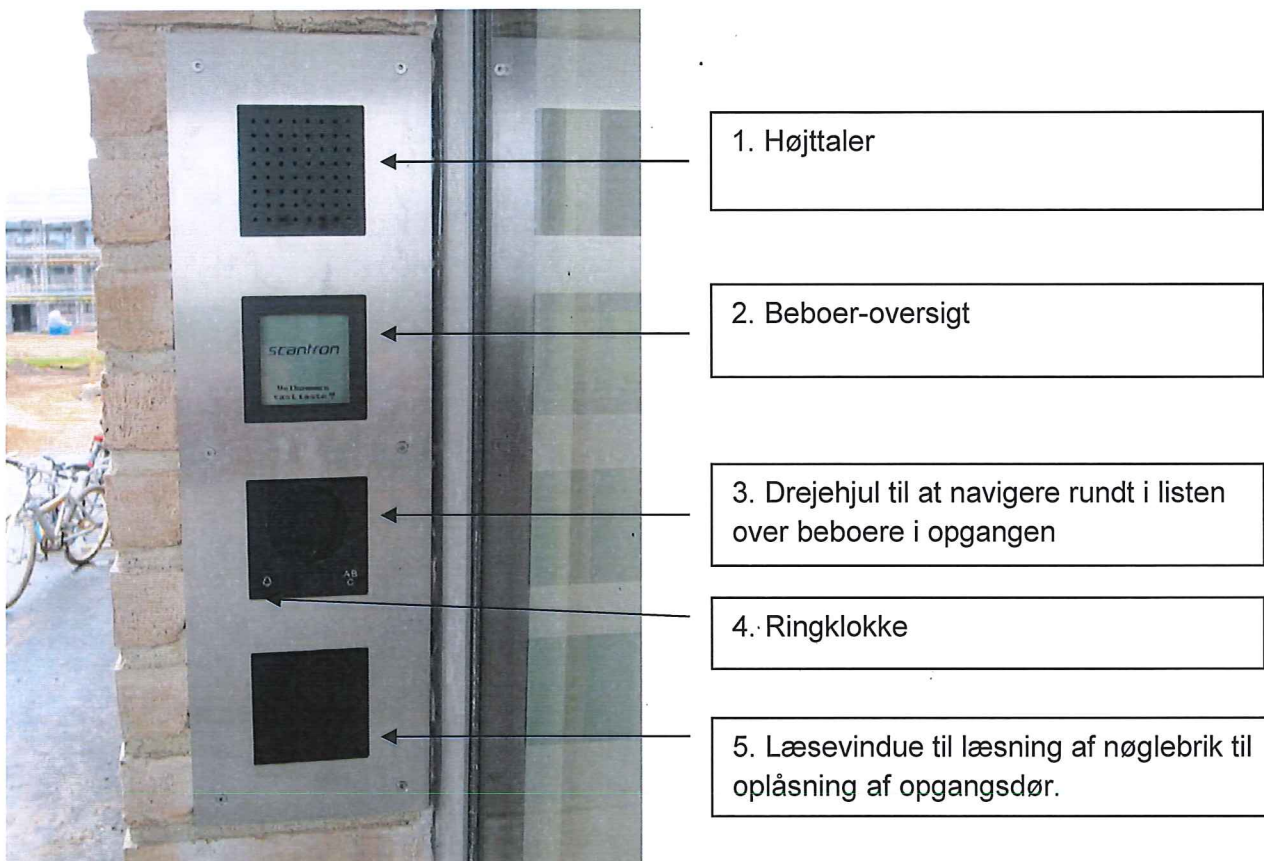
7. Skru altid helt ned for radiatoren, når du lufter ud. Glemmer du det, vil radiatoren registrere et stort temperaturskifte og reagere ved at køre på fuldt blus for at holde den temperatur, du har indstillet den til.
8. Hold et stabilt temperaturniveau. Du bør altid have din radiator indstillet på mellem 2 og 3. På den måde sørger radiatoren for en stabil varme i rummet og bruger ikke unødigt energi på at holde temperaturen. Hvis du vil sænke temperaturen om natten, så undgå at lukke helt for varmen. Står din radiator normalt på 3, så skal du ikke stille den lavere end 2 om natten.
9. Hav altid flere radiatorer i gang. Med flere radiatorer i gang kan du billigst muligt holde temperaturen, fordi du fordeler "opgaven" mellem flere radiatorer, som dermed skal køre på mindre kraft. Ved korrekt indregulering og brug skal radiatoren være kold i bunden ved normal drift.
10. Luk dørene. Hvis døre mellem rum står åbne, så vil radiatorerne skulle arbejde på større drift i et forsøg på at opvarme det rum, som døren er åben ind til. Ved at lukke dørene kan du også sikre, at der for eksempel er lidt koldere i soveværelset.
11. Tildæk ikke termostaterne. Hvis radiatortermostaten er tildækket, vil den opfatte det som om der er varmt og lukke for varmetilførslen. Du risikerer derved at skruer endnu højere op for termostaten hvilket øger varmeforbruget til ingen nytte.
12. Test din termostat. En gang om året bør du tjekke dine termostater for at sikre, at dine radiatorer fungerer optimalt. Det gør du ved først at skruer helt op. Efter en times tid skal hele radiatoren være varm. Sluk herefter og tjek, at radiatoren er kold efter en times tid. Oplever du problemer, bør du kontakte varmemesteren.

Motioner din termostat. Hvis din radiator ikke varmer efter sommeren, kan du motionere termostaten ved at skruer helt op og helt ned nogle gange. Virker det ikke, skal du kontakte varmemesteren.

Med venlig hilsen
Boli.nu

Brugervejledning til adgangskontrol og samtaletelefon.

Adgangskontrol.:



Adgang med nøglebrik.:

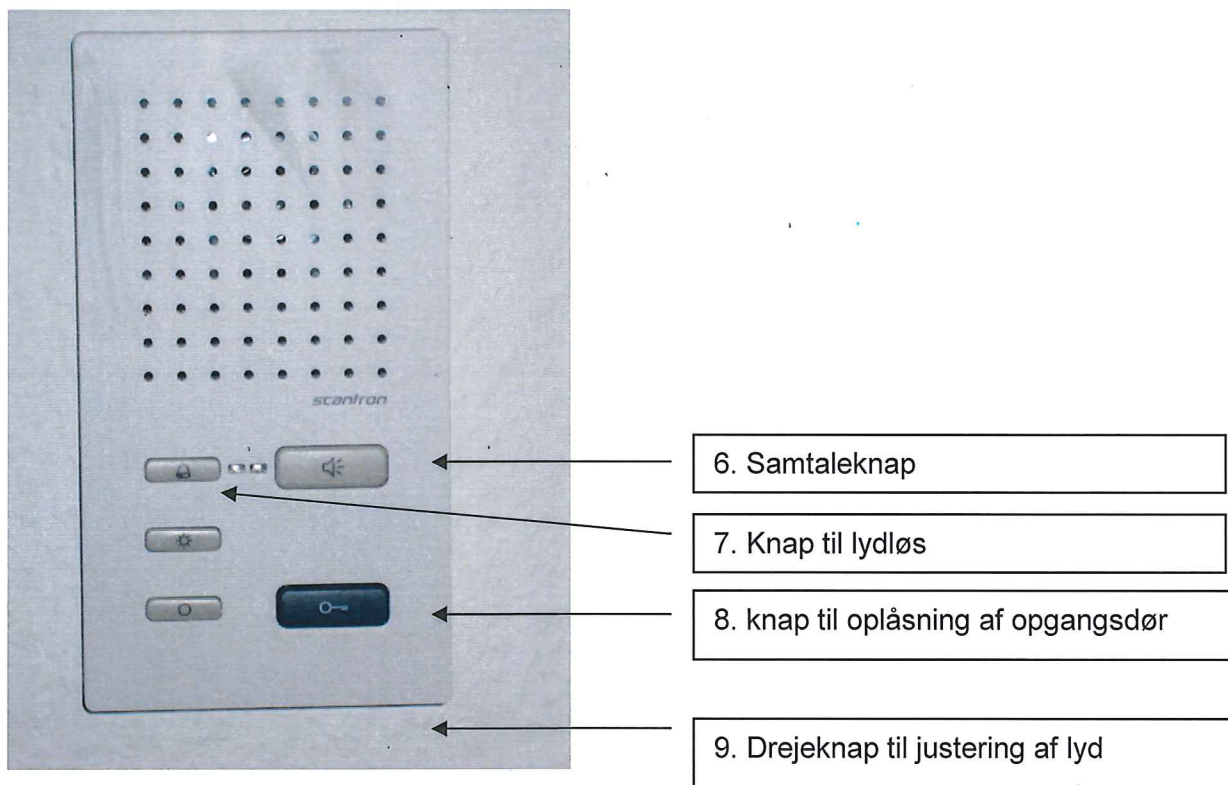
Nøglebrikken holdes op foran læsevinduet (5.) og herefter kan opgangsdøren frit åbnes. Døren låser automatisk igen efter få sekunder.

Adgang for besøgende.:

Drejhjulet (3.) anvendes til at finde den lejer/det lejemål man ønsker at besøge. Når den ønskede lejer er fundet trykkes der på (klokke) og der ringes op til det ønskede lejemål. Personen i lejemålet kan åbne for gæsten fra lejemålet via samtaletelefonen.

Se bagside.

Samtaletelefon.:



Ved opkald til lejemålet fra en besøgende ved opgangsdøren vil samtaletelefonen give et klart og tydeligt ringesignal.

Samtaleknappen (5.) holdes inde og du kan tale med personen ved opgangsdøren.

Ønsker du at åbne opgangsdøren for personen skal du trykke på den blå knap med nøglesymbolet (6.) og personen ved opgangsdøren vil have adgang til trappeopgangen.

Opgangsdøren låser automatisk igen efter få sekunder.