

## Brugervejledning - ombyggede

### **Køkken:**

For at undgå fugt- og dampskader på overskabe bør kaffemaskiner, elkedler, friturekogere o. lign. trækkes frem på bordpladen, når de benyttes, således at damp kommer fri af overskabe.

**Linoleumsgulv.** For at undgå ridser i gulvoverfladen skal der inden gulvvask foretages støvsugning med børste-mundstykke, fejning eller tørmobning. Anvend kun rengøringsmidler som er beregnet for linoleumsgulve. Undgå at efterlade vand på gulvet efter vask.

Laminatbelagte låger. Låger, skuffer mv., der er laminatbelagte har en modstandsdygtig og glat overflade. Den daglige rengøring foretages ved aftørring med en ren klud, hårdt opvredet i lunkent vand, eventuelt tilsat almindeligt, mildt opvaskemiddel. Tør efter med en tør klud. Speciel laminatrens kan fås hos køkkenforhandlere.

Hylder. Overfladen på hylder består af melamin, som er meget slidstærk. Rengøringen foretages med en klud, opvredet i vand, tilsat almindeligt, mildt opvaskemiddel.

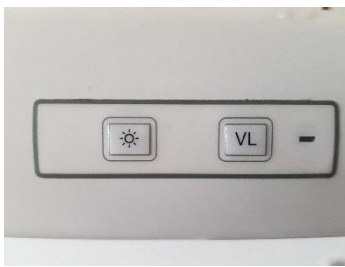
***Laminatbordplader** har en meget slidstærk overflade, som dog kan blive ridset, hvis man f.eks. skærer direkte på pladen. Den daglige rengøring foretages ved aftørring med en klud, hårdt opvredet i vand, tilsat et almindeligt, mildt opvaskemiddel. Laminatbordpladen er ikke varmefast og tager skade, hvis man sætter varme ting på den.*

**Frasætningsplade ved komfur.** Granit tåler varme til en vis udstrækning. Gryder med kogende vand kan sættes direkte på pladen uden problemer. Ved højere temperaturer (stegning og bagning) skal der anvendes bordskåner. Granit tåler næsten alle former for almindelige rengøringsmidler herunder almindelig syreholdige rengøringsmidler. Ved daglig rengøring bruges almindeligt rengøringsmiddel og ved mere grundig rengøring kan bruges skurepulver, ikke skurecreme.

**Opvaskemaskine.** Opvaskemaskinen skal monteres af autoriseret elektriker. Det skal sikres at der er aquastop på afløbet. Ved montering skal det sikres at der opsættes damp tæt PE-folie under laminatbordpladen.

**Emfang** tændes ved tryk på knappen "VL", herefter kører den én time. Man kan også slukke for emhætten selv, ved at trykke på knappen.

Indikationslampen lyser, hvis emhætten kører.



Tænd/sluk lys

Tænd/sluk emhætte

Indikationslampe

Fig. 1

Efter én time går emfang automatisk ned til almindelig grundventilation, da det er svært at høre den ekstra udsugning og man derfor let kan glemme at slukke for emfang. Emfang rengøres på overfladen med en klud med almindeligt rengøringsmiddel. Fedtfilteret i emfang tages ud og rengøres jævnligt enten i opvaskemaskine eller i varmt vand tilsat opvaskemiddel. Se *"Beskrivelse af ventilation"*.

**Stålvask** rengøres med opvaskemiddel på en fugtig klud eller børste og der skylles efter med rigeligt vand. Hvis der opstår misfarvninger, kan vasken rengøres med skurepulver. Der kan også i handelen fås udmærkede specialpræparater til rengøring af stålvask. Anvend aldrig ståluld.

**Køkkenvaskarmaturet** er af forkromet messing og rengøres med et egnet rengøringsmiddel. Brug ikke afkalkningsmidler, der angriber krom, og brug ikke skuresvamp, ståluld eller andet der kan ridse armaturet.

**Belysning under overskab** er et LED armatur af støbt aluminium og opal akryl afskærmning. Ved udskiftning af lyskilde skal varmemester kontaktes. Armaturet rengøres med egnet rengøringsmiddel og en blød klud. Brug ikke skuresvamp, ståluld eller andet der kan ridse armaturet.

### Topstyret vindue

**VELFAC Ribo Vendevindue** - Vinduet åbnes ved at dreje grebet til lodret og skubbe vinduesrammen udad. En åbningsbegrænser begrænser åbningen til 5-10cm.

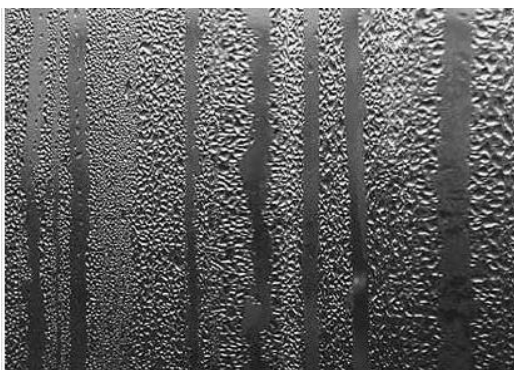
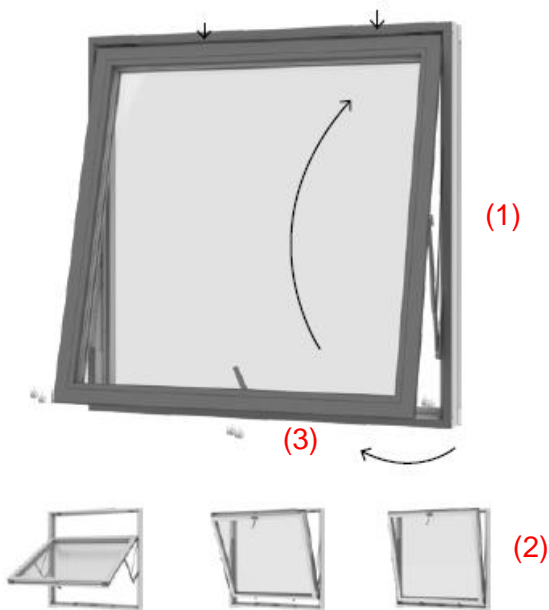
Pudsning af den udvendige side kan foretages indefra. Åben vinduet, indtil åbningsbegrænseren aktiveres. Træk vinduet en anelse ind imod dig selv, så beslagene ikke spænder - og udløs åbningsbegrænseren (1).

Skub derefter vinduet udad - **LÆN DIG IKKE UD**. Tag fat om vinduets øverste kant med begge hænder og pres roligt nedad. Vinduesrammen er først vendt helt rundt, når pudsesikringen klikker på plads (2).

Kontrollér, at rammen sidder fast, før du begynder at pudse vinduet.

Når du har pudset vinduet, udløser du pudsesikring (3), der sidder 10-15cm fra venstre hjørne af vinduet.

Træk vinduet let ind ind mod dig, så beslaget ikke spænder. Lad en finger glide ind under vinduesrammen og vip pudsesikringen opad. Hold sikringen oppe og skub vinduet ca. 5cm opad, så beslaget slipper. Tag så fat om kanten af vinduet nederst og før det roligt opad, indtil grebet er inden for rækkevidde - **LÆN DIG IKKE UD**. Når vinduet lukker, slår åbningsbegrænseren automatisk til igen.



■ Vidste du...

- at i nybyggede huse skal du det første år lufte mere ud end i ældre huse; og at det også gælder ved om- og tilbygninger
- at et voksent menneske eller en middelstor hund afgiver ca. 2 liter vand i døgnet. Vandet fjernes ved udluftning
- at pottedplanter afgiver meget fugt
- at fugtproblemer vokser, når rumtemperaturen sænkes - og mindskes, når den hæves. Selv en kortvarig sænkning af temperaturen om natten kan give kondens på ruderne

Hvis der pludselig opstår dug på dine vinduer, kan det skyldes

- at du har fået nye vinduer, som er helt tætte
- at du har fået gulvvarme i stedet for radiatorer
- at du har fået nye gardiner af kraftigere stof eller som dækker mere af vinduet
- byggefugt fra nybyggen. Udtørningsfasen kan tage helt op til et år
- årstiden, fordi kondensdannelsen især opstår i vinterhalvåret

**Laminatbelagte vinduesplader** har en meget slidstærk overflade, som dog kan blive ridset. Den daglige rengøring foretages ved aftørring med en klud, hårdt opvredet i vand, tilsat et almindeligt, mildt opvaskemiddel.

### **Badeværelse:**

**Rengøring af sanitet.** Du skal vaske porcelænet med vand og rengøringsmiddel én gang om ugen. Anvend ikke redskaber med hårde slibemidler. Anvend ikke kaustisk soda, da dette ødelægger glasuren. For at undgå kalkaflejringer kan du sprøjte med et surt reagerende middel, f.eks. citronsyre, eddikesyre (1:5 opløsning) eller et af de afkalkningsmidler, der findes i handlen. Hvis der opstår misfarvning eller belægninger på WC'et, kan disse fjernes med vand og almindeligt maskinopvaskemiddel. Bland et par spiseskefulde opvaskemiddel i 5 liter 50 °C varmt vand og lad blandingen virke i 15 minutter.

**Fliser og klinkegulv.** Husk aftørring af våde flader efter bad – dette reducerer også behovet for afkalkning af overfladerne. Rengøring af klinkegulve og vægfliser skal foretages med egnet rengøringsmiddel f.eks. Alfix gulvpleje. Afkalkning af gulve og vægfliser skal foretages med egnet afkalkningsmiddel, som anvendes efter midlets brugsanvisning.

**Brusertermostatbatteri** er af forkromet messing. Det rengøres med egnet rengøringsmiddel. Brug ikke afkalkningsmidler, der angriber krom, og brug ikke skuresvamp, ståluld eller andet der kan ridse armaturet. Armaturet er med en skoldningsspærre ved 38 °C. I den ene side regulerer man vandmængden, og i den anden side regulerer man temperaturen på vandet. Skru jævnlige op og ned for temperaturen for at motionere termostaten og for at undgå tilkalkning i blandingsbatteriet.

**Håndvaskearmaturet** er af forkromet messing. Det rengøres med egnet rengøringsmiddel. Brug ikke afkalkningsmidler, der angriber krom, og brug ikke skuresvamp, ståluld eller andet der kan ridse armaturet. Bundproppen skal jævnlige tages op og renses for hår og sæberester.

**Belysningsspots i loft** er aluminium med 3,5W, GU10 LED lyskilde med farvetemperatur på 3000 kelvin. Ved udskiftning af lyskilde skal der anvende lyskilde af samme type og fabrikat som eksisterende. Armaturet rengøres med egnet rengøringsmiddel og blød klud. Brug ikke skuresvamp, ståluld eller andet der kan ridse armaturet.

**WC.** Der er stort og lille skyl på betjeningspladen. Det store skyl bruges, når der er brugt papir ved toiletbesøg, ellers bruges lille skyl.

**Ventilation.** Ventilen i lofter og vægge må **IKKE** ændres, da ventilationsanlægget er indreguleret til en fast luftmængde. Ventilen rengøres forsigtigt med en blød klud og almindeligt rengøringsmiddel. Se "*Beskrivelse af ventilation*".

**Montage af udstyr i badeværelset.** Der må **ikke bores huller i gulvfliserne**, da der er gulvvarmeslanger i gulvet, der kan blive beskadiget. Ved montage af udstyr på vægge, skal man holde sig til kun at bore i fugerne, **ikke i fliserne**.

**Vaskemaskine og tørretumbler.** Tilladelse til opsætning af vaskemaskine og tørretumbler skal søges hos boli.nu inden opsætning.

Hvis der opsættes tørretumbler, skal det være en kondensørretumbler. Det er ikke tilladt at opstille tørretumbler med afkast. Afkast fra tørretumbler må ikke tilsluttes udsugningsanlægget, da det hurtigt bliver tilstoppet af fnuller fra tøjet og derved øges fugtigheden i boligen.

En kondensørretumbler kondenserer mellem 70 og 90 procent af vandet i tøjet, og leder vandet til afløbet.

Resten af fugten slipper ud i rummet. Ved den laveste kondensation på ca. 70 procent sendes omkring 1 liter vand ud i rummet ved hver tørring af fem kilo tøj.

Ved kondensation på ca. 90 procent af vandet, afgives der kun ca. 0,25 l vand til omgivelserne ved tørring af fem kilo tøj.

Skal du have en kondensørretumbler så vælg en type, der kondenserer så meget af vandet som muligt - resten ledes ud i rummet sammen med den varme luft og kan derfor give anledning til dårligt indeklima.

Afløb fra kondensørretumbler skal tilsluttes til afløbsforskrningen inde under vasken.

Vand og afløb til vaskemaskine tilsluttes i væggen.

**Gulvafløbet** bør renses jævnlige, og minimum 2 gange om året på følgende måde:

- Afmonter skruen i risten og fjern risten
- Tag fat i håndtaget og træk vandlåsen lige op
- Fjern hår, sæberester o. lign. - rengør og skyl det hele godt igennem
- Sæt vandlås og rist på plads igen
- Fyld vandlåsen med vand

### Trægulve i lejligheden

**Trægulvene** rengøres ved støvsugning eller med vand tilsat Junckers Gulvsæbe eller andet gulvsæbe til lakerede trægulve. Brug en hårdt opvredet klud, da trægulvet ikke har godt af for meget vand. Undgå at efterlade vand på gulvet efter vask.

### Entre:

**Belysningsspot i loft** er aluminium med 3,5W, GU10 LED lyskilde med farvetemperatur på 3000 kelvin. Ved udskiftning af lyskilde skal der anvende lyskilde af samme type og fabrikat som eksisterende. Armaturet rengøres med egnet rengøringsmiddel og blød klud. Brug ikke skuresvamp, ståluld eller andet der kan ridse armaturet.

Røgalarm. Husk at kontrollere boligens røgalarm, der er placeret i entreen, jævnligt ved at trykke på LED-testknappen. Så foretages en funktionstest af batteriet, test af elektronisk røgkammer og test af analyseelektronikken. Testen gennemføres en gang om året samt efter udskiftning af batteriet. Tryk på testknappen (op til 20 sekunder), indtil der høres en høj og pulserende alarmtone.



Fig. 2

Dørtelefon. Herunder gennemgås hvordan dørtelefonen betjenes og indstilles.

## Stilux hustelefon

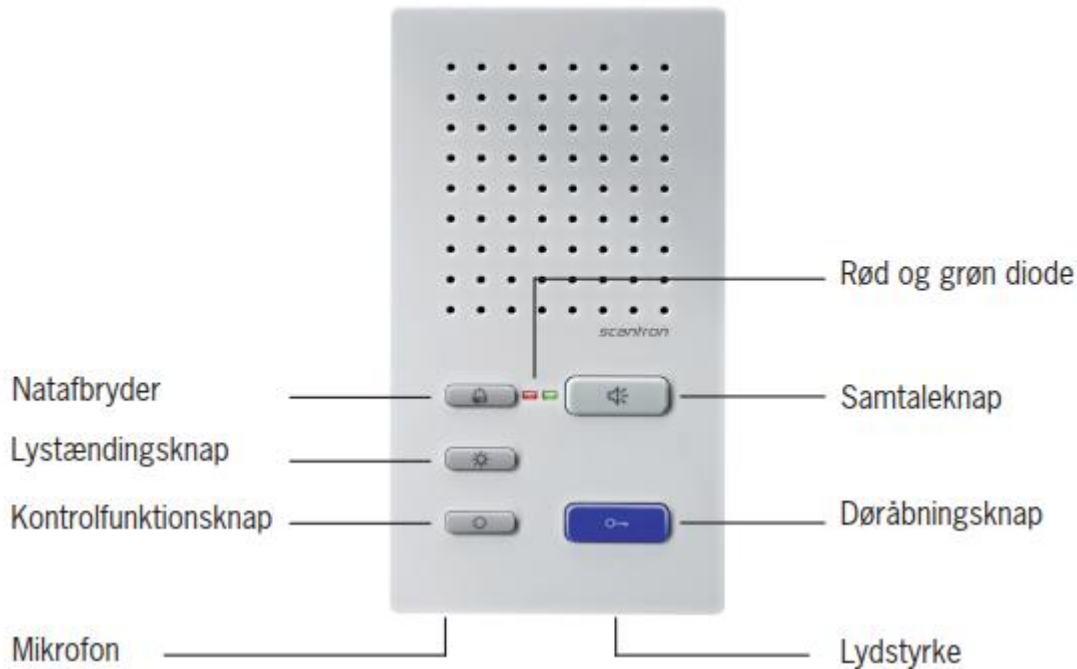


Fig. 3

### *Opkald fra gade- eller lejlighedsdør:*

Telefonen ringer med den valgte ringetone. Tryk på samtaleknappen for at etablere samtale med dørstationen.

### *Simplex kommunikation ved meget gadestøj:*

Hold samtaleknappen nede i mere end 1 sekund, og envejskommunikation etableres. Herefter skal man holde samtaleknappen inde for at tale, og slippe den for at lytte.

### *Optaget signal:*

Hvis der allerede er en samtale i gang, vil den grønne diode blinke, når der trykkes på samtaleknappen.

### *Afslutning af samtalen:*

Tryk på samtaleknappen for at afbryde samtalen, eller vent til samtaletiden ophører.

### *Døråbning:*

Tryk på døråbningsknappen. Gadedøren vil herefter åbne.

### *Natafbryder:*

Natafbryder kan aktiveres ved at trykke på natafbryderknappen. Når natafbryderen er slået til, vil den røde diode lyse, og opkald til hustelefonen vil ikke gå igennem.

#### *Regulering af ringe- og samtalestyrke:*

Ringestyrken kan justeres ved at dreje på drejhjulet, på undersiden af hustelefonen, når der ikke er en samtale i gang. For at justere samtalevolumen, drej på drejhjulet, imens der er etableret samtale.

#### *Ændring af ringetone:*

Du kan ændre din ringetone, så du har forskellige ringetoner, afhængig af om opkaldet kommer fra gade- eller lejlighedsdøren. For at vælge forskellige ringetoner tryk på natafbryderknappen i 8 sekunder, indtil der lyder en kort kvitteringstone.

Hvis du ønsker at ændre ringetone for gadedøren, trykker du herefter på døråbningsknappen, indtil du finder den ønskede melodi. Den sidste valgte melodi bliver gemt

Hvis du ønsker at ændre ringetone for lejlighedsdøren, trykker du på tænd trappelysknappen, indtil du finder den ønskede melodi. Den sidste valgte melodi gemmes.

Afslut ved at trykke på natafbryderen, hvorefter dioden slukkes.

#### **Andet:**

#### **Opkald til lejlighed fra dørtelefon ved opgangsdør.**

På fig. 4 vises billede af dørtelefonen ved opgangsdøren og tastaturet forstørret



Fig. 4

Opringning til lejligheder kan forgå på tastaturet via f.eks. 1 og opkaldstast (klokke).

- 1 til st.tv
- 2 til st.mf
- 3 til st.th
- 4 til 1.tv
- 5 til 1.mf
- 6 til 1.th
- 7 til 2.tv
- 8 til 2.mf
- 9 til 2.th

Hvis der en lejlighed der ikke eksisterer, vil denne tast ikke blive programmeret.

Dette betyder, at der ikke sker noget ved at taste 2, hvis der ikke er en lejlighed der hedder "stuen midt for"

### **Terrassedøre.**





Fig. 5

Betjening af terrassedøre til altan (fig. 5):

Døren betjenes med grebet monteret i siderammen. I lukket stilling vender grebet nedad. Døren åbnes ved at dreje grebet 90° til vandret stilling, hvorefter døren kan åbnes udad mod terrassen.

Til rengøring bruges en blød børste og en gummibelagt skraber, og anvend mildt sæbevand eventuelt tilsat et afspændingsmiddel, der hindrer kalkpletter. Når glasset pudses, anbefales det min. 2 gange om året at rengøre selve vinduet udvendig med rent vand evt. mildt sæbevand. Et par gange om året er det også en god ide at åbne vinduerne og vaske alle tilgængelige false og afkroge, hvor insekter af alle slags ynder at gemme sig. Det er især vigtigt at få fjernet spindelvæv og lignende, der med tiden uundgåeligt sætter sig i krogene og kan blokere for det automatiske vandafløb og den naturlige ventilation omkring rammen.

### **Altan.**

Altanens trægulv er lagt i sektioner, der kan løftes enkeltvis, for rens af afløb eller hvis man har tabt noget. Bemærk at man ikke må stå på regnvandsbakkerne under trægulvet, man må kun stå på trægulvet.

Trægulvet på altanen er udført i Cumaru hårdttræ. Trægulvet rengøres ved at spule det med vand, såfremt dette ikke er tilstrækkelig, kan der anvendes en børste, der skrubbes langs med årene. Afslutningsvis skylles terrassen grundigt.

Såfremt man ønsker at vedligeholde terrassens trægulvets glød, kan bevares ved at oliere den med en klar ikke hærdende UV-beständig olie til terrasser.

Glasværnet rengøres som vinduerne i boligen.

### **Blomsterkasser**

Når der sættes blomsterkasser op, skal man have en gummimembran mellem blomsterkasser og håndlisterne, da den syrefaste håndliste godt kan ruste ved kontakt med andet stål. Alternativt kan man hænge blomsterkasser på medløberen under håndlisten.

blomsterkasser skal sidde på indvendige side af altanen.

**Parabol**, der skal ansøges om tilladelse til opsætning ved boli.nu.

**Antenne**, der er mulighed for TV fra følgende signaludbydere, BOLI.NU.NET, YOUSEE og TDC. Signalet til boligen er afsluttet i teknikskabet. Der er udført antennestik i stuer og antennekabler er ført til teknikskab ved køkkenet. Beboeren skal ved tilbageflytning tilslutte antennekablet til den signaludbyder, de har valgt.

Ønsker beboeren at benytte mere end et antennestik skal der monteres en antenneforstærker med de antal udgange der ønskes. Beboer forestår selv dette.

**Telefon og bredbånd/internet**, der er mulighed for fasttelefoni og bredbånd/internet fra følgende signaludbydere, BOLI.NU.NET, YOUSEE og TDC. Signalet til boligen er afsluttet i teknikskabet ved køkkenet. Der er udført PDS udtag i stuer for henholdsvis telefon (1) og bredbånd/internet (2).

Beboeren kan ved tilbageflytning med fordel placere trådløs telefon/trådløs router for internet i selve teknikskabet. Ønsker beboeren at benytte PDS udtag i stuen tilsluttes de i teknikskabet til den valgte signalleverandør.

**Billede af et teknikskab i bolig med anvisning for tilslutninger for TV, TLF og bredbånd:**

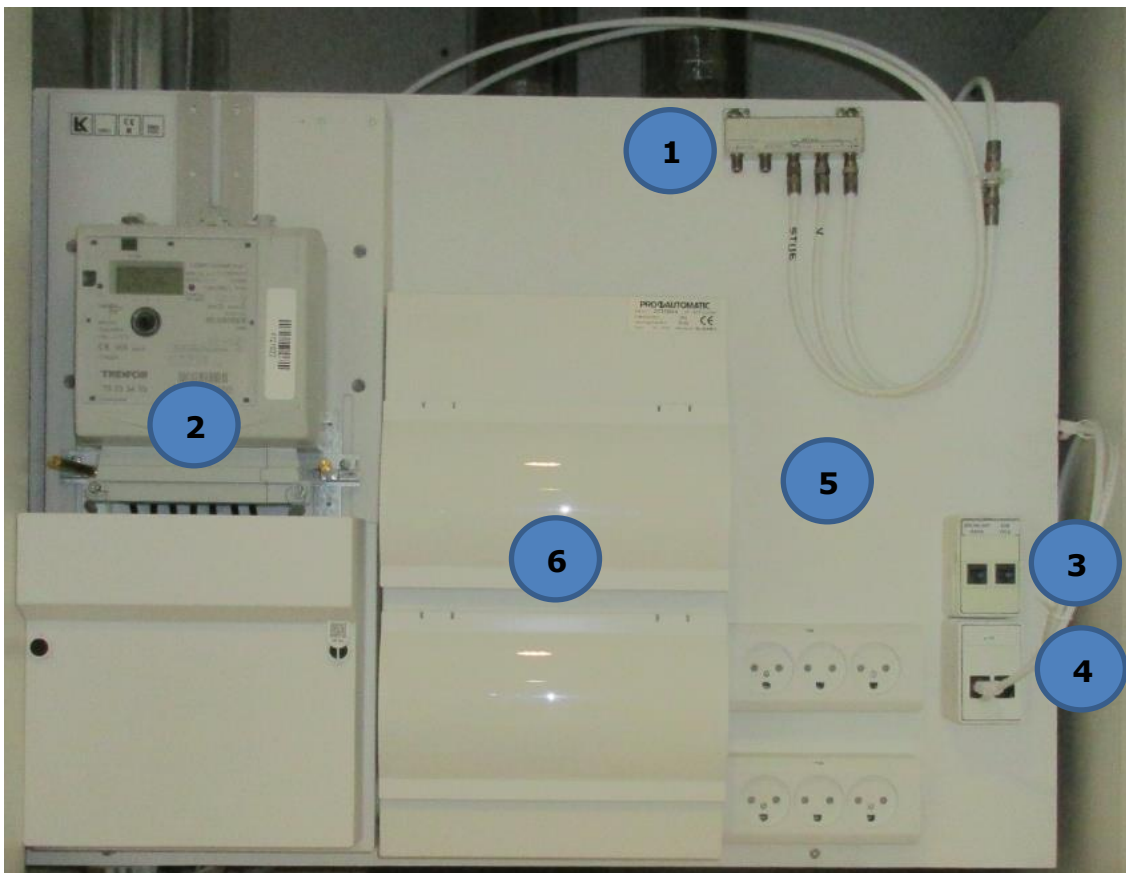


Fig. 6

Pos. 1: Antennefordeler

Pos. 2: El måler

Pos. 3: BOLI.NU.NET

Pos. 4: PDS stue, mærket "1" og "2"

Pos. 5: Disponibel plads til mulig placering af router, trådløst net og/eller DECT enhed for trådløs fastnet telefoni

Pos. 6: Gruppetavle

#### Forbindelsesmuligheder TV:

- BOLI.NU.NET/YOUSEE: foretages intet er ved indflytning tilsluttet boli.nu.net/YOUSEE.
- TDC: antennekabel i antennefordeler demonteres og der monteres et antennekabel fra antennefordeler til TDC router

#### Forbindelsesmuligheder TLF:

- Ønskes fastnettelefon tilsluttet PDS i stue forbindes PDS "1" til den enten TDC eller boli.nu.net med PDS kabel alt efter valg af udbyder.
- Ønskes fastnettelefoni trådløst placeres DECT enhed herfor med fordel i pos. 5 i teknikskab og forbindes til enten TDC eller BOLI.NU.NET med PDS kabel alt efter valg af udbyder.

#### Forbindelsesmuligheder IT (bredbånd):

- Ønskes fasttilslutning af PC til PDS i stue forbindes PDS "2" til TDC eller WAOO med PDS kabel alt efter valg af udbyder
- Ønskes trådløs internet placeres router med fordel i pos. 5 i teknikskab og forbindes til enten TDC eller WAOO med PDS kabel alt efter valg af udbyder.

HPFI-afbryder og automatsikringer sidder i teknikskabet. HPFI-relæet skal testes 2 gange om året, så er man sikker på, at den virker, hvis der opstår en elektrisk fejl. Afbryderen, som er lovpligtig, fungerer bedst, hvis den jævnligt "motioneres". Man tester HPFI-afbryderen ved at trykke på den hvide testknap.

Det er en god huskeregel at teste den, når vi går over til henholdsvis vinter- og sommertid. Du kan modtage en gratis sms to gange om året, som minder dig om at teste relæet: Send en sms med teksten "HPFI" til 1245.

Skulle uheldet være ude og en automatsikring slår fra, må den kun indkobles 2 gange før boligforeningen kontaktes, da det kan skyldes en fejl i en brugsgenstand eller i den faste installation.

Fjernvarmeunit er monteret i teknikskab i entre og forsyner boligen med varme og varmt brugsvand. Ventiler er indstillet klar til brug, og må ikke røres af beboerne.

Hvis der skulle opstå problemer med radiatorvarmen, gulvvarmen eller det varme brugsvand tilkaldes varmemesteren.

Billede af et teknikskab i bolig med anvisning for vand og varme:

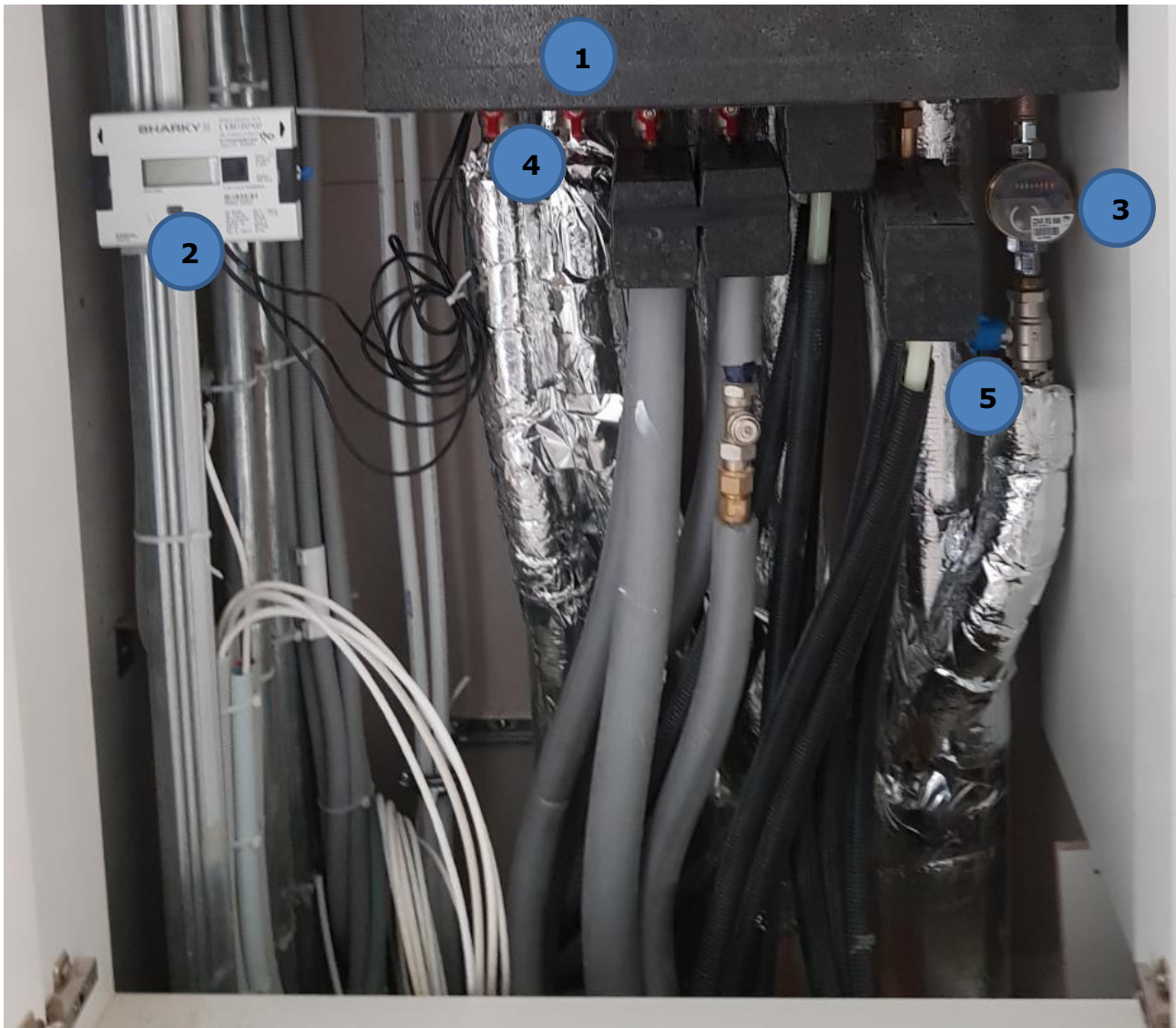


Fig. 7

1. VEKSLER TIL VARMT VAND
2. FJERNVARMEMÅLER, se brugsanvisning fra Fredericia Fjernvarme
3. VANDMÅLER, alt vandforbrug i lejligheden aflæses her.
4. AFSPÆRRINGSHANER – VARME (røde haner lige under veksleren)
5. AFSPÆRRINGSHANE – VAND (blå hane under vandmåleren)

## Gulvvarme

Varme i gulvet reguleres på rumtemperaturstyring. Rumtemperaturstyring er placeret i badeværelset på væg mod brusekabine. Hvis man ændrer indstillingen på termostaten, varer det op til 8 timer, inden den nye temperatur har bredt sig til gulvfladen.



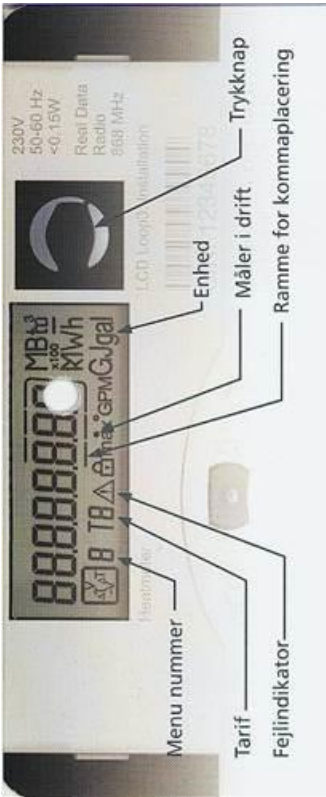
### Temperaturindstilling

Termostathoved k

Skala	*	1	)	2	3	4	5
Rumtemperatur [°C]	6	12	14	16	20	24	28

Fig. 8

Aflæsning af forbrug af EI, vand og varme foregår via målere som aflæser forbruget for den enkelte bolig. EI-måler er placeret i entre eller i teknikrum i kælder og fjernlæses af TRE-FOR. Vandmåler, som registrerer det samlede forbrug af koldt og varmt vand, er placeret under varmeuniten og fjernlæses af målerfirma. Varmemåler (energimåler) er monteret i uniten og fjernaflæses af Fredericia Fjernvarme.



230V  
50-60 Hz  
<0,15W  
Real Data  
Radio  
868 MHz  
LGD Loop® Installation

MB<sup>h3</sup>  
100  
kWh  
max  
GJgal

History bar

Menu nummer

Tarif

Fejlindikator

Enhed

Måler i drift

Trykknop

Ramme for kommaplacering

Materialenummer: 3019469  
07/2012

smart in solutions

### Displayvisninger

1.1	63 15	kWh
1.2	12 783	m <sup>3</sup>
1.3	0 283	m <sup>3</sup> /h
1.4	14	kW
1.5	72 30	°C
1.6	42 1	°C
1.7	0nd 178	h
1.8	ErA 283	°C
1.9	E-----	
1.10	88888888	MB <sup>h3</sup> kWh
		max GJgal

**DIEHL**  
Metering

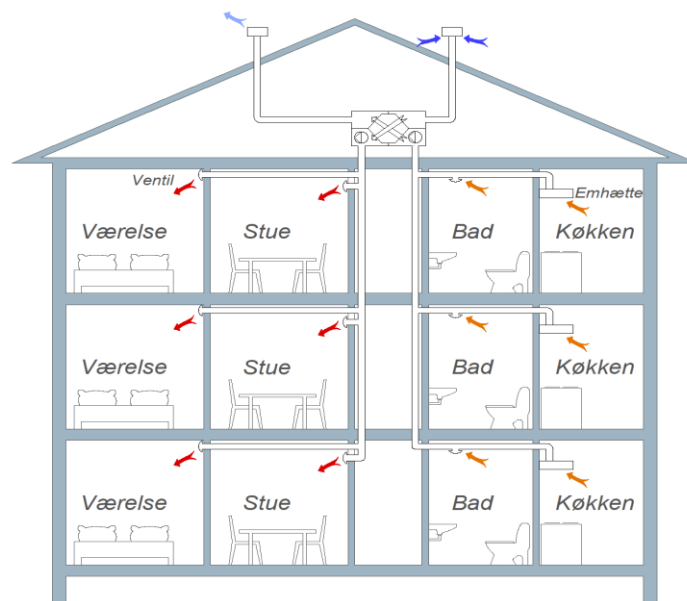


Fig. 9

### Beskrivelse af ventilation.

I din ny renoverede lejlighed er der installeret et nyt ventilationsanlæg, som suger fugtig luft ud og blæser renfiltreret frisk luft ind, mens varmen bliver genbrugt.

Ventilationsanlægget suger fra bad og køkken og blæser frisk opvarmet luft ind i stue og værelser, se fig. 9. Den friske luft blæses ind gennem ventilerne, der sidder i væggene og ligner små højttalere. Luften bliver opvarmet til 20-22° C inden den blæses ind i lejligheden, så det ikke trækker. Luften kan føles kold, hvis du holder hånden op foran ventilen, hvilket skyldes lufthastigheden omkring ventilen - den samme effekt, som når det blæser meget udenfor og føles koldt, selvom temperaturen faktisk er høj.



*Balanceret ventilation med varmegenvinding*

### Skitse over ventilation

Fig. 10

Ventilationsanlægget er indstillet, så der kommer lige så meget frisk luft ind i lejligheden, som der suges ud af lejligheden. Lejligheden bliver, som følge af anlæggets indstilling, luftet ud hele tiden, lidt som at have et vindue åben. Det koster ikke ekstra i varme, da varmen bliver genbrugt i varmeveksleren, og dette giver samtidig et bedre indeklima. Ventilerne må ikke dækkes til, og der må ikke stilles møbler eller andet foran dem. Dækkes ventilerne til, ødelægges luftbalancen, hvilket vil øge risikoen for dårligt indeklima og skimmelsvampe på grund af fugt, samt give en højere varmeregning, fordi der kan komme mere koldt luft ind udefra.

Der kan forekomme sorte rander på loft og væg omkring ventilationen. Dette er rumluftens støv og vanddamp som hvirvles omkring ventilen og derefter op på væg/loft. Dette kan give sorte rander – de fjernes ved jævnlig støvsugning med børstemundstykke.



Ventilationsanlægget er udstyret med et meget finkornet luftfilter på indtaget (pollenfilter) og indblæsningsluften er 100 % adskilt fra udsugningsluften. Det er således ikke udefrakommende støv, der forårsager de sorte rande.

Ventilationsanlægget passer sig selv, og som beboer skal du ikke regulere på noget. Oplever du problemer med ventilationsanlægget skal du henvende dig til varmemesteren.

## **6 GODE RÅD TIL RIGTIG BRUG AF RADIATORERNE.**

1. Skru altid helt ned for radiatoren, når du lufter ud. Glemmer du det, vil radiatoren registrere et stort temperaturskifte og reagere ved at køre på fuldt blus for at holde den temperatur, du har indstillet den til.
2. Hold et stabilt temperaturniveau. Du bør altid have din radiator indstillet på mellem 2 og 3. På den måde sørger radiatoren for en stabil varme i rummet og bruger ikke unødigt energi på at holde temperaturen. Hvis du vil sænke temperaturen om natten, så undgå at lukke helt for varmen. Står din radiator normalt på 3, så skal du ikke stille den lavere end 2 om natten.
3. Hav altid flere radiatorer i gang. Med flere radiatorer i gang kan du billigst muligt holde temperaturen, fordi du fordeler "opgaven" mellem flere radiatorer, som dermed skal køre på mindre kraft. Ved korrekt indregulering og brug skal radiatoren være kold i bunden ved normal drift.
4. Luk dørene. Hvis døre mellem rum står åbne, så vil radiatorerne skulle arbejde på større drift i et forsøg på at opvarme det rum, som døren er åben ind til. Ved at lukke dørene kan du også sikre, at der for eksempel er lidt koldere i soveværelset.
5. Tildæk ikke termostaterne. Hvis radiatortermostaten er tildækket, vil den opfatte det som om der er varmt og lukke for varmetilførslen. Du risikerer derved at skrue endnu højere op for termostaten hvilket øger varmeforbruget til ingen nytte.
6. Test din termostat. En gang om året bør du tjekke dine termostater for at sikre, at dine radiatorer fungerer optimalt. Det gør du ved først at skrue helt op. Efter en times tid skal hele radiatoren være varm. Sluk herefter og tjek, at radiatoren er kold efter en times tid. Oplever du problemer, bør du kontakte varmemesteren.

Motioner din termostat. Hvis din radiator ikke varmer efter sommeren, kan du motionere termostaten ved at skrue helt op og helt ned nogle gange. Virker det ikke, skal du kontakte varmemesteren.

**Med venlig hilsen**

**boli.nu**

## Brugervejledning – renoverede

### **Køkken:**

For at undgå fugt- og dampskader på overskabe bør kaffemaskiner, elkedler, friturekogere o. lign. trækkes frem på bordpladen, når de benyttes, således at damp kommer fri af overskabe.

**Linoleumsgulv.** For at undgå ridser i gulvoverfladen skal der inden gulvvask foretages støvsugning med børste-mundstykke, fejning eller tørmobning. Anvend kun rengøringsmidler som er beregnet for linoleumsgulve. Undgå at efterlade vand på gulvet efter vask.

Laminatbelagte låger. Låger, skuffer mv., der er laminatbelagte har en modstandsdygtig og glat overflade. Den daglige rengøring foretages ved aftørring med en ren klud, hårdt opvredet i lunkent vand, eventuelt tilsat almindeligt, mildt opvaskemiddel. Tør efter med en tør klud. Speciel laminatrens kan fås hos køkkenforhandlere.

Hylde. Overfladen på hylde består af melamin, som er meget slidstærk. Rengøringen foretages med en klud, opvredet i vand, tilsat almindeligt, mildt opvaskemiddel.

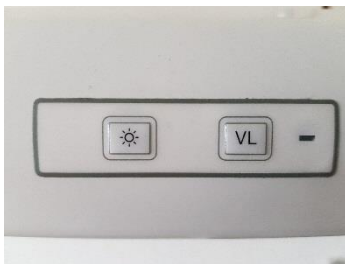
***Laminatbordplader** har en meget slidstærk overflade, som dog kan blive ridset, hvis man f.eks. skærer direkte på pladen. Den daglige rengøring foretages ved aftørring med en klud, hårdt opvredet i vand, tilsat et almindeligt, mildt opvaskemiddel. Laminatbordpladen er ikke varmefast og tager skade, hvis man sætter varme ting på den.*

**Frasætningsplade ved komfur.** Granit tåler varme til en vis udstrækning. Gryder med kogende vand kan sættes direkte på pladen uden problemer. Ved højere temperaturer (stegning og bagning) skal der anvendes bordskåner. Granit tåler næsten alle former for almindelige rengøringsmidler herunder almindelig syreholdige rengøringsmidler. Ved daglig rengøring bruges almindeligt rengøringsmiddel og ved mere grundig rengøring kan bruges skurepulver, ikke skurecreme.

**Opvaskemaskine.** Opvaskemaskinen skal monteres af autoriseret elektriker. Det skal sikres at der er aquastop på afløbet. Ved montering skal det sikres at der opsættes damptæt PE-folie under laminatbordpladen.

**Emfang** tændes ved tryk på knappen "VL", herefter kører den én time. Man kan også slukke for emhætten selv, ved at trykke på knappen.

Indikationslampen lyser, hvis emhætten kører.



Tænd/sluk lys

Tænd/sluk emhætte

Indikationslampe

Fig. 1

Efter én time går emfang automatisk ned til almindelig grundventilation, da det er svært at høre den ekstra udsugning og man derfor let kan glemme at slukke for emfang. Emfang rengøres på overfladen med en klud med almindeligt rengøringsmiddel. Fedtfilteret i emfang tages ud og rengøres jævnligt enten i opvaskemaskine eller i varmt vand tilsat opvaskemiddel. Se *"Beskrivelse af ventilation"*.

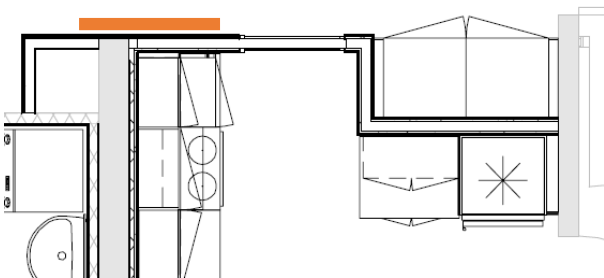
**Stålvasker** rengøres med opvaskemiddel på en fugtig klud eller børste og der skylles efter med rigeligt vand. Hvis der opstår misfarvninger, kan vasken rengøres med skurepulver. Der kan også i handelen fås udmærkede specialpræparater til rengøring af stålvasker. Anvend aldrig ståluld.

**Køkkenvaskarmaturet** er af forkromet messing og rengøres med et egnet rengøringsmiddel. Brug ikke afkalkningsmidler, der angriber krom, og brug ikke skuresvamp, ståluld eller andet der kan ridse armaturet.

**Belysning under overskab** er et LED armatur af støbt aluminium og opal akryl afskærmning. Ved udskiftning af lyskilde skal varmemester kontaktes. Armaturet rengøres med egnet rengøringsmiddel og en blød klud. Brug ikke skuresvamp, ståluld eller andet der kan ridse armaturet.

### Skydedøre

i væggen er der indbygget en skydedør, der må derfor ikke ophænges noget på væggen, med søm eller skruer.



### **Badeværelse:**

**Rengøring af sanitet.** Du skal vaske porcelænet med vand og rengøringsmiddel én gang om ugen. Anvend ikke redskaber med hårde slibemidler. Anvend ikke kaustisk soda, da dette ødelægger glasuren. For at undgå kalkaflejringer kan du sprøjte med et surt reagerende middel, f.eks. citronsyre, eddikesyre (1:5 opløsning) eller et af de afkalkningsmidler, der findes i handlen. Hvis der opstår misfarvning eller belægninger på WC'et, kan disse fjernes med vand og almindeligt maskinopvaskemiddel. Bland et par spiseskefulde opvaskemiddel i 5 liter 50 °C varmt vand og lad blandingen virke i 15 minutter.

**Fliser og klinkegulv.** Husk aftørring af våde flader efter bad – dette reducerer også behovet for afkalkning af overfladerne. Rengøring af klinkegulve og vægfliser skal foretages med egnet rengøringsmiddel f.eks. Alfix gulvpleje. Afkalkning af gulve og vægfliser skal foretages med egnet afkalkningsmiddel, som anvendes efter midlets brugsanvisning.

**Brusertermostatbatteri** er af forkromet messing. Det rengøres med egnet rengøringsmiddel. Brug ikke afkalkningsmidler, der angriber krom, og brug ikke skuresvamp, ståluld eller andet der kan ridse armaturet. Armaturet er med en skoldningsspærre ved 38 °C. I den ene side regulerer man vandmængden, og i den anden side regulerer man temperaturen på vandet. Skru jævnlige op og ned for temperaturen for at motionere termostaten og for at undgå tilkalkning i blandingsbatteriet.

**Håndvaskearmaturet** er af forkromet messing. Det rengøres med egnet rengøringsmiddel. Brug ikke afkalkningsmidler, der angriber krom, og brug ikke skuresvamp, ståluld eller andet der kan ridse armaturet. Bundproppen skal jævnligt tages op og renses for hår og sæberester.

**Belysningsspots i loft** er aluminium med 3,5W, GU10 LED lyskilde med farvetemperatur på 3000 kelvin. Ved udskiftning af lyskilde skal der anvende lyskilde af samme type og fabrikat som eksisterende. Armaturet rengøres med egnet rengøringsmiddel og blød klud. Brug ikke skuresvamp, ståluld eller andet der kan ridse armaturet.

**WC.** Der er stort og lille skyl på betjeningspladen. Det store skyl bruges, når der er brugt papir ved toiletbesøg, ellers bruges lille skyl.

**Ventilation.** Ventilen i lofter og vægge må **IKKE** ændres, da ventilationsanlægget er indreguleret til en fast luftmængde. Ventilen rengøres forsigtigt med en blød klud og almindeligt rengøringsmiddel. Se "*Beskrivelse af ventilation*".

**Montage af udstyr i badeværelset.** Der må **ikke bores huller i gulvfliserne**, da der er gulvvarmeslanger i gulvet, der kan blive beskadiget. Ved montage af udstyr på vægge, skal man holde sig til kun at bore i fugerne, **ikke i fliserne**.

**Vaskemaskine og tørretumbler.** Tilladelse til opsætning af vaskemaskine og tørretumbler skal søges hos boli.nu inden opsætning.

Hvis der opsættes tørretumbler, skal det være en kondensørretumbler. Det er ikke tilladt at opstille tørretumbler med afkast. Afkast fra tørretumbler må ikke tilsluttes udsugningsanlægget, da det hurtigt bliver tilstoppet af fnuller fra tøjet og derved øges fugtigheden i boligen.

En kondensørretumbler kondenserer mellem 70 og 90 procent af vandet i tøjet, og leder vandet til afløbet.

Resten af fugten slipper ud i rummet. Ved den laveste kondensation på ca. 70 procent sendes omkring 1 liter vand ud i rummet ved hver tørring af fem kilo tøj.

Ved kondensation på ca. 90 procent af vandet, afgives der kun ca. 0,25 l vand til omgivelserne ved tørring af fem kilo tøj.

Skal du have en kondensørretumbler så vælg en type, der kondenserer så meget af vandet som muligt - resten ledes ud i rummet sammen med den varme luft og kan derfor give anledning til dårligt indeklima.

Afløb fra kondensørretumbler skal tilsluttes til afløbsforskrningen inde under vasken.

Vand og afløb til vaskemaskine tilsluttes i væggen.

**Gulvafløbet** bør renses jævnligt, og minimum 2 gange om året på følgende måde:

- Afmonter skruen i risten og fjern risten
- Tag fat i håndtaget og træk vandlåsen lige op
- Fjern hår, sæberester o. lign. - rengør og skyl det hele godt igennem
- Sæt vandlås og rist på plads igen
- Fyld vandlåsen med vand

### Øvrigt i lejligheden

**Trægulvene** rengøres ved støvsugning eller med vand tilsat Junckers Gulvsæbe eller andet gulvsæbe til lakerede trægulve. Brug en hårdt opvredet klud, da trægulvet ikke har godt af for meget vand. Undgå at efterlade vand på gulvet efter vask.

**Laminatbelagte vindues plader** har en meget slidstærk overflade, som dog kan blive ridset. Den daglige rengøring foretages ved aftørring med en klud, hårdt opvredet i vand, tilsat et almindeligt, mildt opvaskemiddel.

## Entre:

**Belysningsspots i loft** er aluminium med 3,5W, GU10 LED lyskilde med farvetemperatur på 3000 kelvin. Ved udskiftning af lyskilde skal der anvende lyskilde af samme type og fabrikat som eksisterende. Armaturet rengøres med egnet rengøringsmiddel og blød klud. Brug ikke skuresvamp, ståluld eller andet der kan ridse armaturet.

Røgalarm. Husk at kontrollere boligens røgalarm, der er placeret i entreen, jævnligt ved at trykke på LED-testknappen. Så foretages en funktionstest af batteriet, test af elektronisk røgkammer og test af analyseelektronikken. Testen gennemføres en gang om året samt efter udskiftning af batteriet. Tryk på testknappen (op til 20 sekunder), indtil der høres en høj og pulserende alarmtone.



Fig. 2

Dørtelefon. Herunder gennemgås hvordan dørtelefonen betjenes og indstilles.

## Stilux hustelefon

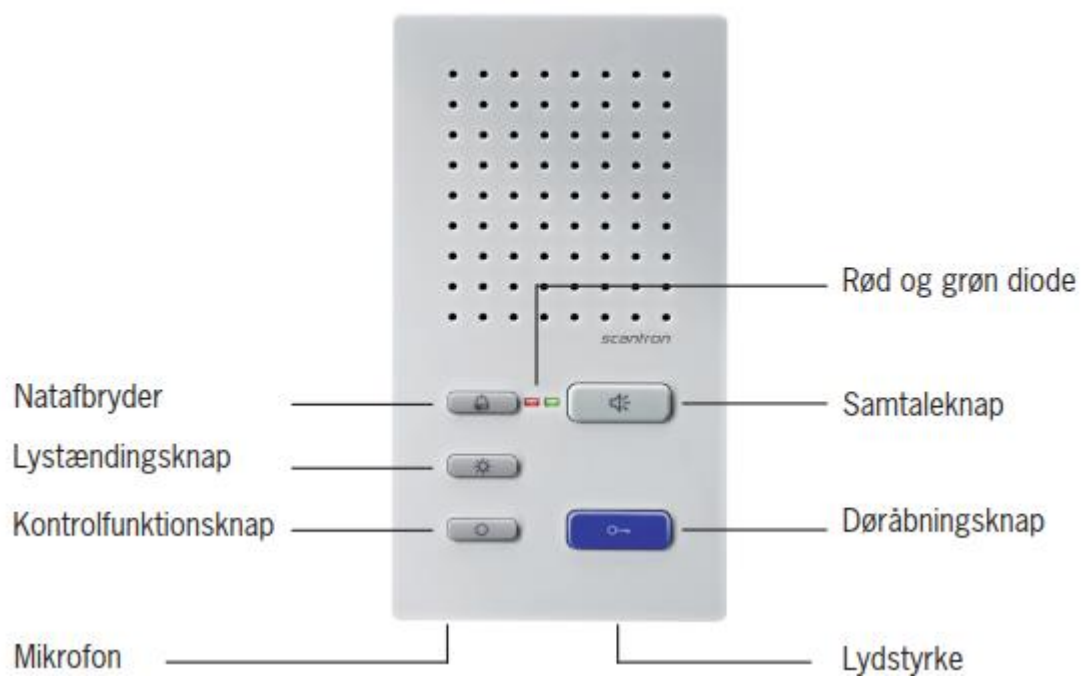


Fig. 3

Opkald fra gade- eller lejlighedsdør:

Telefonen ringer med den valgte ringetone. Tryk på samtaleknappen for at etablere samtale med dørstationen.

*Simplex kommunikation ved meget gadestøj:*

Hold samtaleknappen nede i mere end 1 sekund, og envejskommunikation etableres. Herefter skal man holde samtaleknappen inde for at tale, og slippe den for at lytte.

*Optaget signal:*

Hvis der allerede er en samtale i gang, vil den grønne diode blinke, når der trykkes på samtaleknappen.

*Afslutning af samtalen:*

Tryk på samtaleknappen for at afbryde samtalen, eller vent til samtaletiden ophører.

*Døråbning:*

Tryk på døråbningsknappen. Gadedøren vil herefter åbne.

*Natafbryder:*

Natafbryder kan aktiveres ved at trykke på natafbryderknappen. Når natafbryderen er slået til, vil den røde diode lyse, og opkald til hustelefonen vil ikke gå igennem.

*Regulering af ringe- og samtalestyrke:*

Ringestyrken kan justeres ved at dreje på drejhjulet, på undersiden af hustelefonen, når der ikke er en samtale i gang. For at justere samtalevolumen, drej på drejhjulet, imens der er etableret samtale.

*Ændring af ringetone:*

Du kan ændre din ringetone, så du har forskellige ringetoner, afhængig af om opkaldet kommer fra gade- eller lejlighedsdøren. For at vælge forskellige ringetoner tryk på natafbryderknappen i 8 sekunder, indtil der lyder en kort kvitteringstone.

Hvis du ønsker at ændre ringetone for gadedøren, trykker du herefter på døråbningsknappen, indtil du finder den ønskede melodi. Den sidste valgte melodi bliver gemt

Hvis du ønsker at ændre ringetone for lejlighedsdøren, trykker du på tænd trappelysknappen, indtil du finder den ønskede melodi. Den sidste valgte melodi gemmes.

Afslut ved at trykke på natafbryderen, hvorefter dioden slukkes.

**Andet:**

**Opkald til lejlighed fra dørtelefon ved opgangsdør.**

På fig. 4 vises billede af dørtelefonen ved opgangsdøren og tastaturet forstørret





Fig. 4

Opringning til lejligheder kan forgå på tastaturet via f.eks. 1 og opkaldstast (klokke).

- 1 til st.tv
- 2 til st.mf
- 3 til st.th
- 4 til 1.tv
- 5 til 1.mf
- 6 til 1.th
- 7 til 2.tv
- 8 til 2.mf
- 9 til 2.th

Hvis der en lejlighed der ikke eksisterer, vil denne tast ikke blive programmeret.

Dette betyder, at der ikke sker noget ved at taste 2, hvis der ikke er en lejlighed der hedder "stuen midt for"

**Terrassedøre.**



Fig. 5

Betjening af terrassedøre til altan (fig. 5):

Døren betjenes med grebet monteret i siderammen. I lukket stilling vender grebet nedad. Døren åbnes ved at dreje grebet 90° til vandret stilling, hvorefter døren kan åbnes udad mod terrassen.

Til rengøring bruges en blød børste og en gummibelagt skraber, og anvend mildt sæbevand eventuelt tilsat et afspændingsmiddel, der hindrer kalkpletter. Når glasset pudses, anbefales det min. 2 gange om året at rengøre selve vinduet udvendig med rent vand evt. mildt sæbevand. Et par gange om året er det også en god ide at åbne vinduerne og vaske alle tilgængelige false og afkroge, hvor insekter af alle slags ynder at gemme sig. Det er især vigtigt at få fjernet spindelvæv og lignende, der med tiden uundgåeligt sætter sig i krogene og kan blokere for det automatiske vandafløb og den naturlige ventilation omkring rammen.

### **Altan.**

Altanens trægulv er lagt i sektioner, der kan løftes enkeltvis, for rens af afløb eller hvis man har tabt noget. Bemærk at man ikke må stå på regnvandsbakkerne under trægulvet, man må kun stå på trægulvet.

Trægulvet på altanen er udført i Cumaru hårdtræ. Trægulvet rengøres ved at spule det med vand, såfremt dette ikke er tilstrækkelig, kan der anvendes en børste, der skrubbes langs med årene. Afslutningsvis skylles terrassen grundigt.

Såfremt man ønsker at vedligeholde terrassens trægulvets glød, kan bevares ved at oliere den med en klar ikke hærdende UV-beständig olie til terrasser.

Glasværnet rengøres som vinduerne i boligen.

### **Blomsterkasser**

Når der sættes blomsterkasser op, skal man have en gummimembran mellem blomsterkasser og håndlisterne, da den syrefaste håndliste godt kan ruste ved kontakt med andet stål. Alternativt kan man hænge blomsterkasser på medløberen under håndlisten.

blomsterkasser skal sidde på indvendige side af altanen.

**Parabol**, der skal ansøges om tilladelse til opsætning ved boli.nu.

**Antenne**, der er mulighed for TV fra følgende signaludbydere, BOLI.NU.NET, YOUSEE og TDC. Signalet til boligen er afsluttet i teknikskabet. Der er udført antennestik i stuer og antennekabler er ført til teknikskab ved køkkenet. Beboeren skal ved tilbageflytning tilslutte antennekablet til den signaludbyder, de har valgt. Ønsker beboeren at benytte mere end et antennestik skal der monteres en antenneforstærker med de antal udgange der ønskes. Beboer forestår selv dette.

**Telefon og bredbånd/internet**, der er mulighed for fasttelefoni og bredbånd/internet fra følgende signaludbydere, BOLI.NU.NET, YOUSEE og TDC. Signalet til boligen er afsluttet i teknikskabet ved køkkenet. Der er udført PDS udtag i stuer for henholdsvis telefon (1) og bredbånd/internet (2). Beboeren kan ved tilbageflytning med fordel placere trådløs telefon/trådløs router for internet i selve teknikskabet. Ønsker beboeren at benytte PDS udtag i stuen tilsluttes de i teknikskabet til den valgte signalleverandør.

**Billede af et teknikskab i bolig med anvisning for tilslutninger for TV, TLF og bredbånd:**

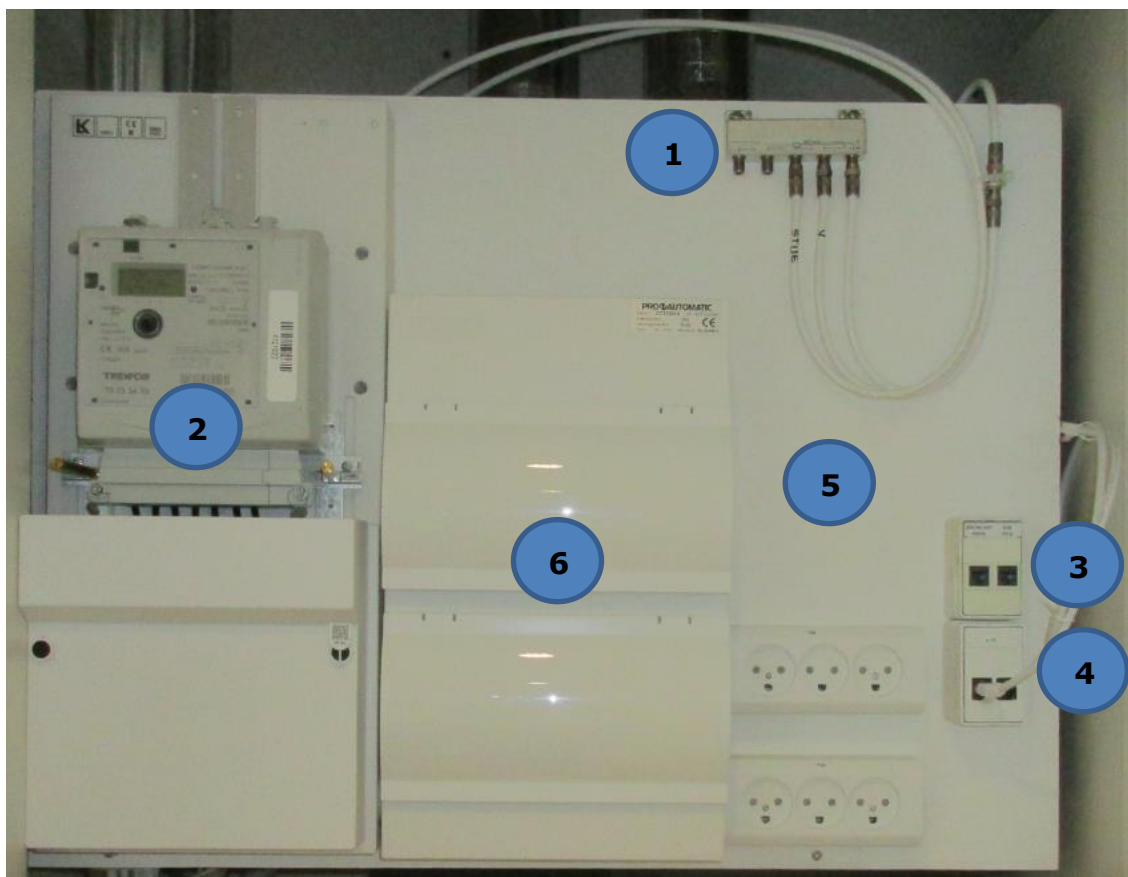


Fig. 6

Pos. 1: Antennefordeler

Pos. 2: El måler

Pos. 3: BOLI.NU.NET

Pos. 4: PDS stue, mærket "1" og "2"

Pos. 5: Disponibel plads til mulig placering af router, trådløst net og/eller DECT enhed for trådløs fastnet telefoni

Pos. 6: Gruppetavle

#### **Forbindelsesmuligheder TV:**

- BOLI.NU.NET/YOUSEE: foretages intet er ved indflytning tilsluttet boli.nu.net/YOUSEE.
- TDC: antennekabel i antennefordeler demonteres og der monteres et antennekabel fra antennefordeler til TDC router

#### **Forbindelsesmuligheder TLF:**

- Ønskes fastnettelefon tilsluttet PDS i stue forbindes PDS "1" til den enten TDC eller boli.nu.net med PDS kabel alt efter valg af udbyder.
- Ønskes fastnettelefoni trådløst placeres DECT enhed herfor med fordel i pos. 5 i teknikskab og forbindes til enten TDC eller BOLI.NU.NET med PDS kabel alt efter valg af udbyder.

#### **Forbindelsesmuligheder IT (bredbånd):**

- Ønskes fasttilslutning af PC til PDS i stue forbindes PDS "2" til TDC eller WAOO med PDS kabel alt efter valg af udbyder
- Ønskes trådløs internet placeres router med fordel i pos. 5 i teknikskab og forbindes til enten TDC eller WAOO med PDS kabel alt efter valg af udbyder.

HPFI-afbryder og automatsikringer sidder i teknikskabet. HPFI-relæet skal testes 2 gange om året, så er man sikker på, at den virker, hvis der opstår en elektrisk fejl. Afbryderen, som er lovpligtig, fungerer bedst, hvis den jævnlige "motioneres". Man tester HPFI-afbryderen ved at trykke på den hvide testknap.

Det er en god huskeregel at teste den, når vi går over til henholdsvis vinter- og sommertid. Du kan modtage en gratis sms to gange om året, som minder dig om at teste relæet: Send en sms med teksten "HPFI" til 1245.

Skulle uheldet være ude og en automatsikring slår fra, må den kun indkobles 2 gange før boligforeningen kontaktes, da det kan skyldes en fejl i en brugsgenstand eller i den faste installation.

Fjernvarmeunit er monteret i teknikskab i entre og forsyner boligen med varme og varmt brugsvand. Ventiler er indstillet klar til brug, og må ikke røres af beboerne.

Hvis der skulle opstå problemer med radiatorvarmen, gulvvarmen eller det varme brugsvand tilkaldes varmemesteren.

**Billede af et teknikskab i bolig med anvisning for vand og varme:**



Fig. 7

7. VEKSLER TIL VARMT VAND
8. FJERNVARMEMÅLER, se brugsanvisning fra Fredericia Fjernvarme
9. VANDMÅLER, alt vandforbrug i lejligheden aflæses her.
10. AFSPÆRRINGSHANER – VARME (røde haner lige under veksleren)

11. AFSPÆRRINGSHANE – VAND (blå hane under vandmåleren)

## Gulvvarme

Varme i gulvet reguleres på rumtemperaturstyring. Rumtemperaturstyring er placeret i badeværelset på væg mod brusekabine. Hvis man ændrer indstillingen på termostaten, varer det op til 8 timer, inden den nye temperatur har bredt sig til gulvfladen.



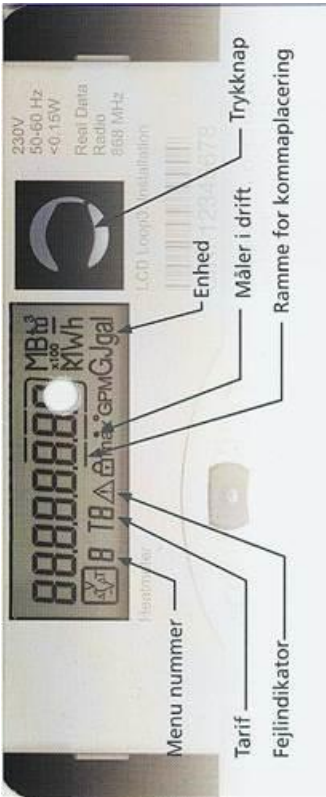
### Temperaturindstilling

Termostathoved k

Skala	*	1	)	2	3	4	5
Rumtemperatur [°C]	6	12	14	16	20	24	28

Fig. 8

Aflæsning af forbrug af El, vand og varme foregår via målere som aflæser forbruget for den enkelte bolig. El-måler er placeret i entre eller i teknikrum i kælder og fjernlæses af TRE-FOR. Vandmåler, som registrerer det samlede forbrug af koldt og varmt vand, er placeret under varmeunitten og fjernlæses af målerfirma. Varmemåler (energimåler) er monteret i unitten og fjernaflæses af Fredericia Fjernvarme.



230V  
50-60 Hz  
<0,15W  
Real Data  
Radio  
868 MHz  
LGD Loop® Installation

MB<sup>h3</sup>  
100  
kWh  
max  
GJgal

History bar

Menu nummer

Tarif

Fejlindikator

Enhed

Måler i drift

Trykknop

Ramme for kommaplacering

Materialenummer: 3019469  
07/2012

smart in solutions

### Displayvisninger

1.1	63 15	kWh
1.2	12 783	m <sup>3</sup>
1.3	0 283	m <sup>3</sup> /h
1.4	14	kW
1.5	72 30	°C
1.6	42 1	°C
1.7	0nd 178	h
1.8	ErA 283	°C
1.9	E-----	
1.10	88888888	MB <sup>h3</sup> kWh
		max GJgal

**DIEHL**  
Metering





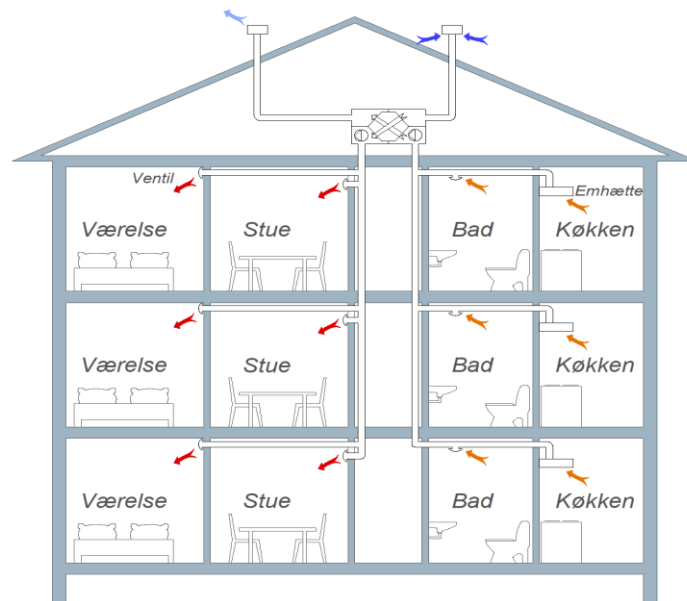
Fig. 9



### Beskrivelse af ventilation.

I din ny renoverede lejlighed er der installeret et nyt ventilationsanlæg, som suger fugtig luft ud og blæser ren filtreret frisk luft ind, mens varmen bliver genbrugt.

Ventilationsanlægget suger fra bad og køkken og blæser frisk opvarmet luft ind i stue og værelser, se fig. 9. Den friske luft blæses ind gennem ventilerne, der sidder i væggene og ligner små højttalere. Luften bliver opvarmet til 20-22° C inden den blæses ind i lejligheden, så det ikke trækker. Luften kan føles kold, hvis du holder hånden op foran ventilen, hvilket skyldes lufthastigheden omkring ventilen - den samme effekt, som når det blæser meget udenfor og føles koldt, selvom temperaturen faktisk er høj.



Balanceret ventilation med varmegenvinding

### Skitse over ventilation

Fig. 10

Ventilationsanlægget er indstillet, så der kommer lige så meget frisk luft ind i lejligheden, som der suges ud af lejligheden. Lejligheden bliver, som følge af anlæggets indstilling, luftet ud hele tiden, lidt som at have et vindue åben. Det koster ikke ekstra i varme, da varmen bliver genbrugt i varmeveksleren, og dette giver samtidig et bedre indeklima. Ventilerne må ikke dækkes til, og der må ikke stilles møbler eller andet foran dem. Dækkes ventilerne til, ødelægges luftbalancen, hvilket vil øge risikoen for dårligt indeklima og skimmelsvampe på grund af fugt, samt give en højere varmeregning, fordi der kan komme mere koldt luft ind udefra.

Der kan forekomme sorte rander på loft og væg omkring ventilationen. Dette er rumluftens støv og vanddamp som hvirvles omkring ventilen og derefter op på væg/loft. Dette kan give sorte rander – de fjernes ved jævnlig støvsugning med børstemundstykke.

Ventilationsanlægget er udstyret med et meget finkornet luftfilter på indtaget (pollenfilter) og indblæsningsluften er 100 % adskilt fra udsugningsluften. Det er således ikke udefrakommende støv, der forårsager de sorte rande.

Ventilationsanlægget passer sig selv, og som beboer skal du ikke regulere på noget. Oplever du problemer med ventilationsanlægget skal du henvende dig til varmemesteren.

## **6 GODE RÅD TIL RIGTIG BRUG AF RADIATORERNE.**

1. Skru altid helt ned for radiatoren, når du lufter ud. Glemmer du det, vil radiatoren registrere et stort temperaturskifte og reagere ved at køre på fuldt blus for at holde den temperatur, du har indstillet den til.
2. Hold et stabilt temperaturniveau. Du bør altid have din radiator indstillet på mellem 2 og 3. På den måde sørger radiatoren for en stabil varme i rummet og bruger ikke unødigt energi på at holde temperaturen. Hvis du vil sænke temperaturen om natten, så undgå at lukke helt for varmen. Står din radiator normalt på 3, så skal du ikke stille den lavere end 2 om natten.
3. Hav altid flere radiatorer i gang. Med flere radiatorer i gang kan du billigst muligt holde temperaturen, fordi du fordeler "opgaven" mellem flere radiatorer, som dermed skal køre på mindre kraft. Ved korrekt indregulering og brug skal radiatoren være kold i bunden ved normal drift.
4. Luk dørene. Hvis døre mellem rum står åbne, så vil radiatorerne skulle arbejde på større drift i et forsøg på at opvarme det rum, som døren er åben ind til. Ved at lukke dørene kan du også sikre, at der for eksempel er lidt koldere i soveværelset.
5. Tildæk ikke termostaterne. Hvis radiatortermostaten er tildækket, vil den opfatte det som om der er varmt og lukke for varmetilførslen. Du risikerer derved at skrue endnu højere op for termostaten hvilket øger varmeforbruget til ingen nytte.
6. Test din termostat. En gang om året bør du tjekke dine termostater for at sikre, at dine radiatorer fungerer optimalt. Det gør du ved først at skrue helt op. Efter en times tid skal hele radiatoren være varm. Sluk herefter og tjek, at radiatoren er kold efter en times tid. Oplever du problemer, bør du kontakte varmemesteren.

Motioner din termostat. Hvis din radiator ikke varmer efter sommeren, kan du motionere termostaten ved at skrue helt op og helt ned nogle gange. Virker det ikke, skal du kontakte varmemesteren.

**Med venlig hilsen**

**boli.nu**