



Ordensreglement for afd. 15 - Randalsparken

ORDENSREGLEMENT

1. Affald
 2. Altaner (franske altaner)
 3. Antenne, bredbånd og paraboler
 4. Bad og toilet
 5. Barnevogne, cykler, knallerter, legeredskaber m.v.
 6. Cykling og knallertkørsel
 7. Dørskilte
 8. Eftersyn af lejligheden
 9. Erhverv
 10. Fodring af dyr
 11. Forsikring
 12. Forurening
 13. Fyrværkeri
 14. Grønne anlæg
 15. Gæster
 16. Husdyr
 17. Hærværk
 18. Håndværkere
 19. Indeklima
 20. Leg og boldspil
 21. Maskiner (støj)
 22. Musik og lignende (støj)
 23. Nøgler
 24. Opbevaring af brandfarlige væsker
 25. Opgange
 26. Orden og myndighedernes krav
 27. Parkering og motorkørsel
 28. Pulterrum og kælderrum
 29. Renholdelse af have- og vej anlæg
 30. Råderet
 31. Skiltning
 32. Trapper og trappevask
 33. Vagtordning
 34. Vask, tøjtørring, tæppebankning m.v.
 35. Vinduer og døre
 36. Carporte
- Havepligtsregler

Overtrædelse af gældende ordensreglement kan medføre skriftlig klage fra boligorganisationen og erstatningspligt. I sidste instans kan overtrædelse medføre opsigelse af lejemålet.

ORDENSREGLEMENT

Indledning:

En boligafdeling i boli.nu udgør et lille samfund sammensat af beboere med forskellige aldre, køn, social samt kulturel baggrund. Det er vigtigt, at beboerne tager størst mulig hensyn til sine medbeboere.

Beboerne har selv indflydelse på de regler, der skal være i afdelingen og kan selv øve indflydelse – direkte ved at fremsætte forslag til beboermødet eller ved at sende forslag til afdelingsbestyrelsen.

De regler – som beboerne i fællesskab beslutter, skal være gældende – har til formål at gøre boligafdelingen til et godt sted at bo. Det skal være til gavn for børn og voksne, og holde bygningerne, fællesområderne og friarealerne i god stand med få udgifter til vedligeholdelse.

Det er Deres pligt at vejlede Deres besøgende og foregå dem med et godt eksempel. Det er beboerne selv, der gennem huslejen kommer til at betale for hærværk, unødige slidtage på bebyggelsen, fællesområderne, beplantningen m.v.

Lejekontrakten danner sammen med vedtægter, ordensreglement, vedligeholdelsesreglement og råderetsfolder grundlaget for aftalen mellem afdelingen og beboerne.

Efter reglerne er beboerne forpligtede til at efterkomme rimelige påtaler til sikring af god ro og orden i afdelingen. Overtrædelse af de aftaler – som beboerne i afdelingerne selv har vedtaget – samt grov tilsidesættelse af god skik og orden, vil i værste fald kunne medføre en opsigelse eller ophævelse af lejemålet.

Ordensreglementet er ikke noget, man som beboer tænker over i det daglige – sådan skal det heller ikke være. Men kommer det til uoverensstemmelser mellem beboerne i afdelingerne, vil det være reglementet, der danner grundlag for en påtale og i værste fald en opsigelse.

Klageprocedure:

Klager skal rettes til boligorganisationen, og de skal være skriftlige. Boligorganisationen behandler klagerne og sender påkravsskrivelser til rette vedkommende. Klagesager er en sag mellem boligorganisationen og den, der klages over.

1. Affald

Alt affald skal sorteres efter de regler, der er fastlagt af Fredericia Kommune. Af hygiejniske grunde, skal al dagrenovation lægges i plastposer, inden det lægges i containeren. Er der i afdelingen opsat miljøstation, skal den bruges til dagrenovation og storskrald, og alt affald skal sorteres korrekt iht. den opsatte skiltning. Affald må ikke henstilles uden for de opstillede containere. Kasserede møbler og lignende store genstande, skal lejerne selv sikre afleveret på Fredericia Kommunes sorteringsanlæg.

2. Altaner

Potteplanter og lignende må ikke placeres udvendigt og løst på brystning på grund af nedstyrtningsfare. Overbygning, lukning, opsætning af markiser, læskærme og lignende, må ikke finde sted uden boligorganisationens godkendelse.

Det er ikke tilladt af hensyn til de andre beboere at banke tæpper, ryste duge, støvklude eller lignende ud ad vinduer og altaner. Ligeledes må luftning af tæpper, dyner, puder m.v. ikke ske ud fra vinduer og altaner.

Altaner vedligeholdes for alger med færdig blandet biologisk nedbrydeligt algefjerner som "Neutralon algefjerner" der påføres med sprøjte og skal derefter sidde og virke. Det anbefales udført en gang årligt. Afløb til altan renses efter behov.

3. Antenne, bredbånd og parabol

boli.nu har sit eget fællesantenneanlæg, som leverer tv-signaler. Endvidere leverer boli.nu via anden leverandør også bredbånd og telefoni. En liste over tv-kanaler, de forskellige båndbredder samt telefoni udleveres sammen med kontrakten på lejligheden. Listerne udleveres ligeledes på boligorganisationens kontor, Danmarksgade 81, 7000 Fredericia. Tilslut kun Deres antenne til fællesantenneanlægget med godkendte kabler og stik. Det er ikke tilladt at foretage indgreb i hverken stik eller anlæg i øvrigt.

Parabolere må ikke opsættes på boligorganisationens bygninger eller løst opstillet. Parabolere må opsættes på altanen under brystningshøjde.

Der må kun sættes parabolere op, hvis De får skriftlig tilladelse fra boligorganisationen. Parabolere skal opsættes efter de anvisninger, der gives af boligorganisationen.

4. Bad og toilet

I afdeling 15, Randalsparken tillades, at der bades på alle tider af døgnet. Der henstilles dog til, at der udvises hensyn til naboerne i tidsrummet mellem 24.00 og 06.00 om morgenen.

For at undgå tilstopning af afløbsrør må bleer, hygiejnebind, vat, avispapir og lignende aldrig kastes i toiletkummen.

5. Barnevogne, cykler, knallerter, legeredskaber m.v.

Det er ikke tilladt at stille barnevogne, cykler, knallerter, legeredskaber og lignende i trappe- og kældergange. Disse genstande skal stilles i de rum og på de pladser, der er indrettet her-til. Det er ikke tilladt at bære cykler, knallerter og lignende ned af ejendommenes hovedtrapper (Opgangstrapper).

Gangbesværedes rolatorstativer anbringes efter aftale med ejendomsfunktionærerne.

6. Cykling og knallertkørsel

Cykling og knallertkørsel er ikke tilladt på bebyggelsens gangstier og fortove.

Henstilling af cykler henvises til udvendige stativer og cykelrum i kælderen.

Det er ikke tilladt, at henstille eller parkere knallerter i kældrene.

7. Dørskilte

Dørskilte/navneskilte må kun opsættes i den udførelse, som er godkendt af boligorganisationen. Reklameskilte, malerier m.v. må ikke opsættes udenfor boligen.

8. Eftersyn af lejligheden

Såfremt boligorganisationens bestyrelse skønner det påkrævet, kan organisationens driftsledere foretage eftersyn i lejligheden.

I tilfælde af manglende vedligeholdelse er boligorganisationens bestyrelse berettiget til at træffe beslutning om, i hvilket omfang og indenfor hvilken frist, udbedringen skal finde sted, og om fornødent lade arbejdet udføre for beboerens regning.

Boligorganisationens og dennes befuldmægtigede forretningsfører, driftsledere og funktionærer **skal** gives adgang til lejligheden i tilfælde af ovennævnte, ligesom de til reparationsarbejdet nødvendige håndværkere **skal** tilstedes adgang til lejligheden.

9. Erhverv

Der må ikke drives erhverv fra boligorganisationens ejendomme uden boligorganisationens tilladelse og kun i særlige udlagte erhvervslejemål.

10. Fodring af dyr

Brød og madrester må ikke sættes ud i haver, terrasser og fællesarealer til fodring af dyr, da de tiltrækker mus og rotter.

11. Forsikring

Boligorganisationen har kun tegnet glasforsikring for erhvervslejemål.

Boligorganisationen har ikke tegnet sanitetsforsikring for beboede lejemål.

Beboernes private ejendele (privat løsøre) er ikke forsikret af boligorganisationens bygningsforsikring.

Det anbefales derfor at beboerne tegner privat indboforsikring på alt ikke nagelfast indbo, da boligorganisationens bygningsforsikring ikke dækker skader på ikke nagelfast indbo ved brand, vandskade, stormskade og lignende.

Det henstilles, at løsøre i kælderrum og pulterrum opstilles på paller eller andet ca. 25 cm over kældergulvet pga. risiko for oversvømmelse i kælderen.

12. Forurening

Er en lejer eller anden beboer i lejligheden, eller lejerens gæster skyld i forurening af gård, legeplads, trapper, gange og lignende fællesarealer, må lejereren foranledige at den nødvendige rengøring omgående bliver foretaget.

13. Fyrværkeri

Fyrværkeri må kun afbrændes iht. gældende lovgivning (fyrværkeriloven)

Fyrværkeri må ikke afbrændes eller antændes i eller fra bygningerne.

14. Grønne anlæg

Alle vil gerne bo i et pænt kvarter. Boligorganisationen har gjort sit til at skabe en god bebyggelse, og hvis beboerne og især børnene dagligt vil gøre deres til at værne om beplantninger og de fælles anlæg, kan man have en pæn bebyggelse.

15. Gæster

Som lejer i afdelingen, er man ansvarlig for, hvem man tillader adgang til det lejede (lejligheden) samt afdelingens fællesarealer. Man er derfor, som lejer, ansvarlig for, at ens gæster har en ansvarlig og acceptabel optræden indenfor afdelingens områder.

16. Husdyr

Det er tilladt at holde husdyr (1 stk. hund) i afd. 15, Randalsparken. **KUN gældende for rækkehuse og fritliggende huse er det også muligt at holde 1 stk. kat udover 1 stk. hund.**

Boligorganisationen skal skriftlig ansøges og tilladelsen skal være modtaget forinden anskaffelse af hund eller kat.

Det blev vedtaget på det ordinære afdelingsmøde i 2007 at alle som har tilladelse til hund, samt alle som får tilladelse til hund, **skal** opsætte, trådhegn der ikke ødelægger hækken i egen have, således egen hund holdes i egen have.

Erhvervelse og opdræt af hund skal til enhver tid ske i.h.t. gældende lovgivning på området.

Ændres gældende lovgivning på området ændres nærværende husorden sig tilsvarende.

Følgende lovgivning er gældende:

Lov om dyreværn

Lovbekendtgørelse nr. 252 af 8. marts 2013, med de ændringer der følger af §3 i lov nr. 1456 af 17. december 2013 samt lov nr. 727 af 25. juni 2014.

Lov om hunde

Lovbekendtgørelse nr. 259 af 12.04.2005 med ændringer senest af 25.06.2014.

Mærkning og registrering af hunde

Bekendtgørelse nr. 1500 af 20.12.2004 med ændringer senest af 25.06.2010

Skilte til hunde

Bekendtgørelse nr. 469 af 11.11.1969

Ansvarsforsikring af hunde

Bekendtgørelse til nr. 485 af 25.09.1984

Det er tilladt at holde husdyr (1 stk. hund) i afdelingen.

Boligorganisationen skal skriftlig ansøges, og tilladelsen skal være modtaget forinden anskaffelse af enten hund.

En hund skal være forsikret (lovpligtig hunde ansvarsforsikring). Gyldig kvittering på hunde ansvarsforsikring skal forevises på forlangende af boligorganisationen/afdelingsbestyrelsen.

Forsikringssselskabet skal tegne forsikringens således, at ethvert erstatningsansvar i forhold til trediemand påhviler forsikringssselskabet, og at den omstændighed, at forsikringstageren på noget tidspunkt handler imod eller ikke efterkommer sine forpligtigelser overfor forsikringssselskabet, ikke berettiger dette til over for en erstatningsberettiget at nægte betaling.

Besidderen / ejeren af en hund skal sørge for, at hunden inden den er 8 uger gammel, er mærket og registreret.

Enhver hund fra den er 4 mdr. gammel skal bære halsbånd forsynet med et skilt. Skiltet skal være fremstillet af rustfrit metal eller andet materiale af tilsvarende styrke. Skiltet skal være solidt fastgjort til halsbåndet. Besidderens / ejerens navn, adresse og evt. telefonnummer er angivet på skiltet.

Det er beboerens / ejerens ansvar at sikre, at husdyret (hunden) ikke ved støj, hærværk, bidsk optræden, uønsket indtrængen i andres haver/lejligheder eller på anden vis er til gene eller ulempe for afdelingens øvrige beboere.

Beboeren / ejeren er ansvarlig for, at hunden ikke forurener bebyggelsen, gangarealer, fortove, friarealer og legepladser. Forretter en hund sin nødtørft et af de nævnte steder, påhviler det ejeren straks at fjerne efterladenskaberne.

Indenfor boligafdelingens område, skal hunde altid føres i snor.

Ved gentagne overtrædelser af ordensreglementet vedrørende husdyrhold eller øvrige punkter i reglementet, kan skriftlige tilladelser til hundehold blive inddraget og dyrene afkrævet bortskaffet.

Det er forbudt at besidde eller avle følgende hunde:

Pitbull terrier, Tosa inu, Amerikansk staffordshire terrier, Fila brasileiro, Dogo argentino, Amerikansk bulldog, Boerboel, Kangal, Centralasiatisk ovtcharka, Kaukasisk ovtcharka, Sydrussisk ovtcharka, Tornjak, Sarplaninac

Det er ikke tilladt at holde krybdyr i boligorganisationens afdelinger. Tilsvarende er det ikke tilladt at holde krybdyr eller eksotiske dyr, som fodres med levende foder.

Det er ikke tilladt at holde rovdyr som husdyr i boligorganisationen.

Det er tilladt at holde fugle i bur, fisk i akvarium. I begge tilfælde er det ikke nødvendigt at ansøge boligorganisationen om skriftlig tilladelse forinden anskaffelse.

Ved gentagne overtrædelser af ordensreglementet vedrørende husdyrhold eller øvrige punkter i reglementet, kan skriftlige tilladelser til hundehold blive inddraget og dyret afkrævet bortskaffet. Det samme er gældende for husdyr som ikke kræver boligorganisationen forudgående skriftlige tilladelse.

17. Hærværk

Det er forbudt at tegne graffiti, ødelægge eller lave hærværk og tilsvining af ejendommens bygninger og udearealer. Der vil blive rejst erstatningskrav over for skadevolderen og sagen vil blive anmeldt til politiet.

18. Håndværkere

Har man brug for håndværkere, skal man kontakte afdelingens ejendomsfunktionærer for nærmere aftale.

Har beboeren selv bestilt håndværker, kan man ikke forvente at få regningen betalt af boligorganisationen.

19. Indeklima

Luft ud i lejligheden for at undgå fugtskader og dermed følgende ødelæggelse af træværk, tapet og maling.

Bad, madlavning, vask m.m. giver store mængder fugtig luft i lejligheder. Luft derfor ud efter bad og madlavning.

Der opstår færrest fugtproblemer hvis alle rum holdes opvarmet ved ca. 20 grader, og der luftes ud 2 – 3 gange dagligt i ca. 10 – 15 min. pr. gang.

Anbring ikke skabe, større møbler eller andet helt op ad ydervæggen. Luften skal kunne cirkulere bagom møblet, ellers kan der forekomme fugt og kondensskader.

Tørring af tøj i lejemålet, skaber store mængder fugt. Tørring af tøj skal ske enten i tørrerum eller på udvendig tørreplads.

20. Leg og boldspil

Leg og ophold på trapper, på altangange, i kældre og i porte er forbudt. Al leg skal foregå på de dertil indrettede legepladser og i evt. fritidslokaler. Det er forbudt at spille bold op ad husmure og på parkeringspladser.

Det er naturligvis ikke tilladt at beskadige ejendommen eller dennes haveanlæg.

21. Maskiner (støj)

Symaskiner og andre maskiner, der kan medføre støjgener for naboer skal anbringes på en sådan måde, at de støjer mindst muligt.

Elektriske boremaskiner må benyttes på hverdage fra kl. 08.00 til kl. 19.00 samt i weekender og søn- og helligdage fra kl. 14.00 – kl. 18.00.

Etablering af opvaskemaskiner, vaskemaskiner, tørretumblere m.v. kan kun ske efter tilladelse fra boligorganisationen.

Vaskemaskiner i lejemålene må kun benyttes i følgende tidsrum: Hverdag fra kl. 8.00 til kl. 22.00. Lørdag, søndag samt helligedage fra kl. 9.00 til kl. 22.00.

22. Musik og lignende (støj)

Lydstyrken på musikanlæg, fjernsyn, musikinstrumenter, stemmeføring og lignende må ikke være så høj, at den generer naboerne.

I de sene aftentimer skal De vise særligt hensyn ved at dæmpe ned for støjende adfærd, således at andre beboeres ønske om nattero ikke forstyrres.

I særlige tilfælde bør man sikre sig, at naboerne er informeret om musik og støj, evt. i form af en seddel i opgangen, men dermed ikke ment, at der må spilles og støjes, som man selv lyster. Der skal stadig vises hensyn til naboerne.

Vis hensyn i det daglige og respekter dine naboers ønske om nattero.

I særlige tilfælde skal De sikre Dem, at naboerne er indforstået med støj efter kl. 24.00.

23. Nøgler

Jf. grundloven § 72, der omhandler boligens ukrænkelighed, har boli.nu ingen A-nøgle, der kan give adgang til lejemålene men det er også af hensyn til vores medarbejdere, for at der ikke kan rejses spørgsmål vedrørende deres loyalitet og engagement.

Nedenstående beskriver, hvordan du som lejer skal foreholde dig:

Ved reoveringsopgaver:

Adviseres i god tid. Hvis lejer ikke kan være hjemme, afleveres nøgle til varmemester.

Ved reparationer:

Hvis lejer ikke kan være hjemme, afleveres nøgle til varmemester, som returnerer den i lejers postkasse, når arbejdet er færdigt.

Hvis lejer låser sig ude:

Lejer kontakter selv låsesmed for eventuel oplåsning af dør til lejemålet, og afholder selv udgift til låsesmed for oplåsning.

Ved uopsættelige forhold:

Ved rørsprængninger o.lign. hvis lejer ikke er hjemme, kontakter varmemester låsesmed, som lukker op til lejemålet. Udgiften afholdes af boligorganisationen.

Ved fraflytningssyn:

Ved opsigelse påmindes fraflyttende lejer om vigtigheden af at møde op, medbringende alle nøgler. Alternativt kan alle nøgler afleveres på kontoret, Danmarksgade 81. I modsat fald bestilles låsesmed på fraflytters regning til oplåsning.

Ved indflytningssyn:

Varmemester får udleveret en nøgle til lejemålet fra administrationen inden omskiftning til lejemålets cylinder.

Når varmemester har skiftet til oprindelig (eller ny) cylinder før indflytning, afleveres nøgle til nyindflytter ved indflytningssyn, hvor ny lejer kvitterer for modtagelse, eller lejer kan henvende sig på varmemesterkontoret i kontortiden, og få udleveret den sidste nøgle, mod kvittering for udlevering af nøgle.

24. Opbevaring af brandfarlige væsker

I kældre må der ske oplag af benzin i indtil 5 liter i lukkede og godkendte beholdere. Opbevaring af gas i beholder må ske i indtil 15 liters beholder. Opbevares campinggas i pulterum eller lignende i kælder, skal rummet være mærket iht. brandmyndighedernes bestemmelser.

25. Opgange

Der må ikke ske oplag eller opmagasinerings af brandbare effekter i opgange af nogen art, idet opgange fungerer som flugtveje i tilfælde af brand. Samtidig må effekter ikke spærre flugtvejen.

Det indskræpes, at tobaksrygning i trappeopgangene ikke er tilladt.

26. Orden og myndighedernes krav

Beboerne skal iagttage, hvad der hører til god husorden og efterkomme, hvad der i så henseende påbydes af boligorganisationen eller den befuldmægtigede.

I alle tilfælde af sundheds- og politivedtægtens overtrædelse, må beboerne selv stå til ansvar, og holde boligorganisationen skadesløs over for myndighederne.

27. Parkering og motorkørsel

Det er forbudt at parkere personbiler og motorcykler i boligområdet udenfor de etablerede parkeringspladser.

Det er ligeledes forbudt at parkere eller henstille lastbiler med over 3500 kg totalvægt og varebiler/firmabiler, anhængere, campingvogne og uindregistrerede motorkøretøjer i boligområdet eller på afdelingens parkeringspladser. Der kan i afdelingerne være udlagt særlige pladser til varebiler/firmabiler, anhængere og campingvogne. Køretøjerne skal dog være indregistrerede med gyldig nummerplade. Såfremt uindregistrerede køretøjer henstilles i boligområdet, vil disse blive fjernet uden ansvar for boligorganisationen

Af hensyn til børnenes sikkerhed henstiller vi til beboerne, at der køres med forsigtighed på boligvejene.

28. Pulterum og kælderrum

Pulterum og kælderrum skal, selvom de ikke benyttes, være aflåste, og eventuelle vinduer skal holdes lukkede.

Rummene må ikke benyttes til opholds- eller soverum.

Leg og ophold i kældrene er forbudt.

29. Renholdelse af have- og vejanlæg

I afdelinger med rækkehuse, kædehuse og enfamiliehuse skal lejereren ren- og vedligeholde haven. Om vinteren skal lejere i rækkehuse, kædehuse og enfamiliehuse sørge for snerydning og saltning foran egen bolig. Veje i offentlig regi sneryddes af kommunen. Fortove ryddes af ejendomsfunktionæren.

I etagehuse, hvor der i stueetagen findes små haver, skal lejereren ren- og vedligeholde disse. Løvfældende træer og stedsegrønne planter må kun udplantes efter nærmere anvisning fra boligorganisationen.

Overholder lejereren ikke sin ren- og vedligeholdelsespligt, vil lejereren modtage en skriftlig påmindelse, og hvis lejereren stadig ikke efter påmindelsen overholder sine forpligtigelser, vil boligorganisationen lade foretage ren- og vedligeholdelse for lejerens regning.

I øvrigt henvises til individuelle afdelingers "havepligtsregler", der supplerer gældende ordensreglement samt lejekontraktens bestemmelser om ren- og vedligeholdelse af have- og vejanlæg.

30. Råderet

Pr. 1. juli 2005 har lejereren, iht. Lov om almene boliger § 37, ret til at udføre enhver form for forbedring inde i boligen og få økonomisk godtgørelse, når han/hun flytter.

Råderetten er opdelt i forbedringsarbejder, forandringsarbejder og installationsretten.

Ethvert forbedrings- eller forandringsarbejde af det lejede eller arbejder iht. installationsretten skal anmeldes til boligorganisationen.

I øvrigt henvises til særskilt pjece om "Råderetten".

31. Skiltning

Skiltning af enhver art må ikke finde sted uden tilladelse fra boligorganisationen.

32. Trapper og trappevask

Trappevask i afd. 15, Randalsparken varetages af afdelingens ejendomsfunktionærer.

Det er ikke tilladt at stille flasker, fodtøj, legeredskaber, barnevogne, cykler mm. på trapper og i trappeopgangen.

På de dage, hvor trappevasken foretages, skal dørmåtter fjernes fra trappeopgangen.

33. Vagtordning

boli.nu har indgået aftale omkring vagtordning med VVS-installatør Andresens VVS og EI-installatør L.H.Olesen vedrørende vagtudkald uden for boligorganisationens normale arbejdstid.

Ordningen fungerer på den måde, at man ringer til nedenstående telefon nr. til den vagtmon-tør, som kan afhjælpe problemet.

EL-vagt: 22 24 70 77, VVS-vagt: 20 12 08 14.

Det gøres opmærksom på, at ordningen kun omfatter uopsættelige arbejder.

Hvert udkald beløber sig skønsmæssigt mellem kr. 1.000,- og 1.500,-, så det skal i hvert til-fælde **nøje** vurderes, om udkald kan undgås og afvente vores normale arbejdstider. Ved **ikke uopsættelige** arbejder tilgår regningen den lejer, der rekvirerer udkaldet.

Alle udkald bliver rapporteret til afdelingens driftsleder.

34. Vask, tøjtørring, tæppebankning m.v.

Tal med ejendomsfunktionæren om benyttelse af afdelingens vaskeri.

35. Vinduer og døre

Døre, der er forsynet med smæklås og /eller dørpumpe, skal være lukkede og må ikke holdes åbne ved anbringelse af sten, træstykker eller lignende.

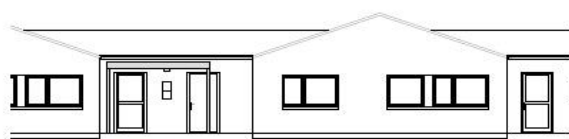
Vinduer i opgange er til kortvarig udluftning og skal herefter holdes lukkede. Vinduer i vaske-rier etc. skal lukkes efter brug af rummene.

36. Carporte

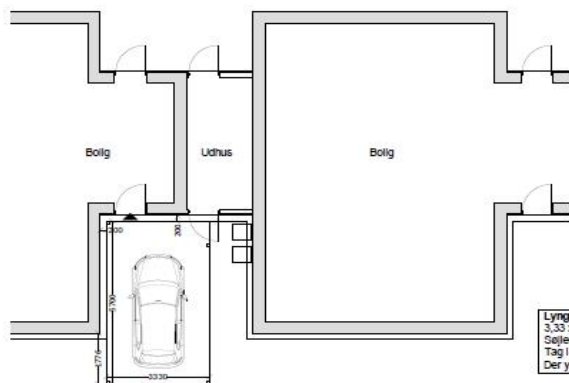
Carporte – ved rækkehuse og fritliggende huse. Det vedlagte design er vedtaget af afde-lingsmødet den 9. september 2021. Bilag 1 kan udføres som enkelt carport eller i hel bredde. Såfremt man ønsker at opsætte en carport, skal der ansøges om dette til boli.nu, før arbejdet igangsættes.

Bilag 1:

Randalsparken - Carporte



Facadeopstalt Carport - mål 1:100
(Princip Treldevej og Blonds Alle)



Planudsnit Carport - mål 1:100
(Princip Treldevej og Blonds Alle)



Foto illustration af samme model, dog i dobbelt bredde. Søjler og tag er samme princip



3D af Lyngsø Carport af typen UNA 1.0

Lyngsø Carport - type UNA 1.0
3,33 x 5,7 m = 19 m²
Søjler, søvler og stæm i galvaniseret stål.
Tag i 20 mm polycarbonat med UV beskyttelse.
Der ydes 15 års garanti på carporten.

1
boli.nu - Afd. 15 - Randalsparken
Fredencia

Plan og opstalt af carport - Mål 1:100

Forslag 1 15-04-2021

Overtrædelse af gældende ordensreglement kan medføre skriftlig klage fra boligorganisationen og erstatningspligt. I sidste instans kan overtrædelse medføre opsigelse af lejemålet.

Ordensreglementet er vedtaget på ordinært afdelingsmøde i marts/april måned 2007, og efterfølgende indstillet til og godkendt af hovedbestyrelsen. Ordensreglementet er senest redigeret på ordinært afdelingsmøde i foråret 2012, 2015 og i 2017, 2018, 2021, og efterfølgende indstillet og godkendt af hovedbestyrelsen.

Havepligtsregler for afd. 15

Gældende havepligtsregler for afdeling 15, Randalsparken er vedtaget på ordinært afdelingsmøde i april måned 2006 og gældende for samtlige boliger i afdelingen herefter, upåagtet tidligere mundtlige eller skriftlige regelsæt.

Hække afd. 15:

Hække klippes 2 gange årligt.

Hækkene ved rækkehusene på Treldevej klippes af beboerne selv. Overkant hække samt front mod fællesareal på Blonds Allé og Devantiersvej klippes af afdelingens ejendomsfunktionærer.

Beboerne klipper selv bagside mod bygning og hække i egen have.

Rækkehuse:

Hække mellem bygningerne må maksimalt have en højde på 1,80 m. Naboer kan indbyrdes aftale andet, men opstår der tvister mellem naboer om hækhøjden, vil kommunens hegnssyn i.h.t. hegnsløven afkræve en maks. højde på 1,80 m.

Højde på hækkene mod gadeside ved rækkehusene langs vejen klippes med en maksimal højde på 1 m. Hækkene må gro til en maks. højde på 1,2 m.

Hække mod gade side klippes således at bedet er minimum 20 cm. målt fra hækken til fortov.

Blokke: Devantiersvej og Blonds Alle

Højden på hækkene på Devantiersvej og Blonds Allé afsættes af afdelingsbestyrelsen af hensyn til ensartetheden i anlæg. Højde på hækkene mellem terrasserne på Devantiersvej og Blonds Allé må maksimalt have en højde på 1,60 m. Hækken i front max højde på 150 cm.

(Der kan ansøges om midlertidig tilladelse til opsætning af hegn, til hækken er vokset op i højde)

Der kan ansøges om opsætning af permanent hegn i gavllejlighederne, ud mod gavlen i højden 160 cm. for at få læ for vinden. Hegnet skal stå således hækken kan få lys og klippes på begge sider. Hegnet udføres i træ i natur eller malet sort.

Græskanter:

Græskanter langs hække afstikkes i en afstand af min. 20 cm fra hækken. Alle bede mellem græsplæne og hæk skal holdes ryddet for ukrudt af enhver art.

Bede langs hække mod gadeside skal jævnlige rives og holdes ryddet for ukrudt af enhver art.

Boliger med græsplæne direkte mod fortovs kant skal afstikke græsplanen således, at denne flugter fortovs kanten. Dette skal foretages så ofte der er behov herfor.

Græsplæner:

Græsplæner skal slås så ofte der er behov herfor. Ca. en gang ugentligt i vækstsæsonen. Det er beboernes forpligtigelse at foretage al nødvendig vedligehold af græsplæner.

Råderet og vedligeholdelse af haverne:

Beboere med egen have har den fulde råderet over haverne og dennes indretning.

Det er beboernes forpligtigelse altid at pleje og vedligeholde haverne og sikre, at disse fremstår vel vedligeholdte.

Haverne skal altid være ryddet for ukrudtsbeplantning af enhver art. Og beplantning i bede og lignende må ikke være til gene for bygninger og de omkringliggende haver.

Der må ikke foretages terrænreguleringer, som er til gene for de omkringliggende haver og som eventuelt truer hækbeplantning eller anden beplantnings levedygtighed.

Anvendelse af sprøjtemidler:

Ukrudtsbekæmpelse må ikke foretages ved anvendelse af sprøjtemidler, som er miljøbelastende. Ved anvendelse af sprøjtemidler skal det kunne dokumenteres, at de anvendte sprøjtemidler ikke er miljøbelastende.

Forhaver:

Forhaver skal holdes ryddet for oplag af effekter af enhver art.

Flisebelægning:

Alle faste belægninger, flisebelægninger m.v. skal være ryddet for beplantninger af enhver art mellem belægningsfliser.

Opsætning af skure, hegn m.v.

Opsætning af skure, læhegn, carporte m.v. udføres i.h.t. gældende råderetsregler for afdelingerne. Enhver forbedring ansøges til boli.nu forinden iværksættelse af de ønskede arbejder. Arbejderne må først iværksættes når tilladelse foreligger.

Snerydning:

Beboerne i rækkehusene har forpligtigelsen til selv at foretage snerydning omkring egen bolig. Dette gælder snerydning af parkeringsareal (Garage/carport) og stibelægninger.

Fortovsareal foran bygningerne ryddes for sne og saltes i nødvendigt omfang af afdelingernes ejendomsfunktionærer.

Holder bil, trailere eller andet i vejen for afdelingens snerydningsmateriel, gennemføres snerydning / saltning ikke og det er herefter beboerens forpligtigelse, at sikre fornødent snerydning.

Afdelingernes vejarealer sneryddes og saltes i offentligt regi.